

В.В. Кормышев, Б.И. Герасимов

**ВВЕДЕНИЕ
В ЭКОНОМИЧЕСКИЙ АНАЛИЗ:
МАКРОЭКОНОМИКА**

Министерство образования и науки Российской Федерации
ГОУ ВПО «Тамбовский государственный технический университет»

В.В. КОРМЫШЕВ, Б.И. ГЕРАСИМОВ

**ВВЕДЕНИЕ
В ЭКОНОМИЧЕСКИЙ АНАЛИЗ: МАКРОЭКОНОМИКА**

Методическая разработка



Тамбов
Издательство ТГТУ
2009

УДК 330.101.54(075)
ББК У012.3я73
К669

Рецензент
Директор академии экономики и предпринимательства
Тамбовского государственного университета им. Г.Р. Державина,
доктор экономических наук, профессор
В.И. Абдукаримов

Кормышев, В.В.

К66 Введение в экономический анализ: макроэкономика
9 : методическая разработка / В.В. Кормышев, Б.И. Герасимов. – Тамбов : Изд-во Тамб. гос. техн. ун-та. 2009. – 52 с. – 100 экз.

Содержит программу, образцы решения задач, задачи и тесты.

Рассчитана для студентов экономических специальностей, может быть использовано при изучении курсов «Экономика» и «Экономическая теория» студентами инженерных и гуманитарных специальностей, а также будет полезным всем интересующимся экономическими проблемами.

УДК 330.101.54(075)
ББК У012.3я73

© Кормышев В.В., Герасимов Б.И.,
2009

© ГОУ ВПО «Тамбовский государственный
технический университет»
(ТГТУ), 2009

Учебное издание

КОРМЫШЕВ Всеволод Викторович,
ГЕРАСИМОВ Борис Иванович

**ВВЕДЕНИЕ
В ЭКОНОМИЧЕСКИЙ АНАЛИЗ:
МАКРОЭКОНОМИКА**

Методическая разработка

Редактор М.С. Анурьева

Инженер по компьютерному макетированию И.В. Евсеева

Подписано в печать 01.12.2009

Формат 60 × 84 /16. 3,02 усл. печ. л. Тираж 100 экз. Заказ № 559.

Издательско-полиграфический центр
Тамбовского государственного технического университета
392000, Тамбов, Советская, 106, к. 14

ВВЕДЕНИЕ

Макроэкономика относится к фундаментальным дисциплинам, преподаваемым на экономическом факультете. Являясь становой частью современной экономической теории, макроэкономика исследует характер и результаты функционирования национальной экономики. Для этого она использует различные методы и приемы, при этом главная роль принадлежит экономическому моделированию.

Макроэкономика как наука преимущественное внимание уделяет четырём сферам национальной экономики: производству, занятости, ценам и внешнеэкономическим связям. Она изучает влияние стабилизационной политики на поведение экономических субъектов, а следовательно на эффективность функционирования национальной экономики. В соответствии с этим макроэкономика преследует конкретные цели и использует соответствующие инструменты для воздействия на экономику. Система целей включает:

- высокий и растущий уровень национального производства;
- высокую занятость при небольшой вынужденной безработице;
- стабильный уровень цен;
- достижение нулевого сальдо платёжного баланса.

К инструментам макроэкономической политики относят: налогово-бюджетную и денежно-кредитную политику, политику доходов, внешнеэкономическую и торговую. При изучении макроэкономики используются знания, полученные студентами при изучении курса микроэкономики. Изучение макроэкономики позволит студентам лучше освоить прикладные экономические дисциплины.

Методические указания составлены в соответствии с типовой программой курса «Макроэкономика».

ПРОГРАММА И МЕТОДИЧЕСКИЕ УКАЗАНИЯ

Т е м а 1. Макроэкономика как наука

История развития макроэкономической науки. Экономическая таблица Ф. Кенэ как первая попытка макроэкономического моделирования. Основные положения классической теории макроэкономического регулирования. Ограниченность рыночного механизма и объективная необходимость государственного вмешательства в экономику, как следствие развития производительных сил. Основные положения кейнсианской теории государственного регулирования экономики. Альтернативные теории макроэкономического регулирования. Монетаристская теория. Теория экономики предложения.

Предмет макроэкономики. Национальная экономика как объект макроэкономики. Основные цели и структура национальной экономики.

Методы макроэкономики: общенаучные и специфические. Агрегаты и экономическое моделирование.

Функции макроэкономики. Макроэкономика, микроэкономика и мезоэкономика.

Литература [1, 2, 3, 4, 5, 6, 7, 8, 9, 10].

Вопросы для самопроверки

1. Этапы развития макроэкономики.
2. Когда макроэкономика оформляется в науку и почему?
3. В чём суть кейнсианской революции в макроэкономике?
4. Особенности предмета макроэкономика.
5. Особенности метода макроэкономики.
6. Функции государства в классической теории.
7. В чём заключается замена рыночного механизма монополистическим регулированием?
8. Возможно ли производство общественных благ без участия государства?
9. Каковы функции, выполняемые государством, с точки зрения различных теорий?
10. Функции государства в смешанной экономике.

Т е м а 2. Макроэкономические показатели в системе национальных счетов (СНС)

Сущность системы национальных счетов и этапы её развития. Отличие СНС от баланса народного хозяйства.

Основные показатели СНС. ВВП (ВВП) и методы его расчёта: по доходам, по расходам и по добавленной стоимости. Чистый национальный доход, личный доход и располагаемый доход.

Различие номинального и реального ВВП, дефлятор ВВП. Отличие ВВП от ВВП.

Показатель национального богатства, характеризующий экономическую мощь страны, включающий такие составляющие, как: национальное имущество, природные ресурсы и невещественное богатство.

Литература [1, 2, 3, 4, 5, 6, 7, 8, 9, 10].

Вопросы для самопроверки

1. Сущность СНС и её отличие от баланса народного хозяйства.
2. Расчёт ВВП по доходам.
3. Расчёт ВВП по расходам.
4. Необходимость расчёта ВВП по добавленной стоимости.
5. Почему показатель ВВП не может служить показателем благосостояния населения страны?
6. Фазы воспроизводства национального дохода.
7. Национальное богатство и его структура. Качественная и количественная характеристика национального богатства.

Образцы решения задач

Пр и м е р № 1. Имеются следующие данные по экономике США за 1929 г. (в млрд. долл.):

Трансфертные платежи	4,0
Валовые внутренние инвестиции	16,2
Косвенные налоги на бизнес	7,0
Личные подоходные налоги	2,6
Чистый экспорт	1,1
Нераспределённая прибыль корпораций	2,8
Амортизация	7,9
Личные потребительские расходы	77,2
Налоги на прибыль корпораций	1,4
Взносы на социальное страхование	0,2
Государственные закупки товаров и услуг	8,5

Рассчитайте показатели ВВП, ЧНП, НД, личного и располагаемого дохода. Какова величина частных сбережений.

Решение. Исходя из данных, приведённых в условиях задачи, можно рассчитать ВВП по расходам (для расчёта другими способами не хватает информации).

$$Y = C + I + G + Xn.$$

Складываем показатели потребительских расходов (77,2), валовых инвестиций (16,2), государственных расходов (8,5), и чистого экспорта (1,1). Получаем ВВП = 130.

Находим величину чистого национального продукта, как:

$$\text{ЧНП} = \text{ВВП} - \text{амортизация}; \text{ЧНП} = 130 - 7,9 = 95,1.$$

Находим величину национального дохода, как:

$$\text{НД} = \text{ЧНП} - \text{косвенные налоги на бизнес}; \text{НД} = 95,1 - 7,0 = 88,1.$$

Находим величину личного дохода, как:

$\text{ЛД} = \text{НД} - \text{взносы на социальное страхование} - \text{нераспределённая прибыль корпораций} - \text{налоги на прибыль корпораций} + \text{трансферты};$

$$\text{ЛД} = 88,1 - 0,2 - 2,8 - 1,4 + 4,0 = 87,7.$$

Находим величину личного располагаемого дохода, как:

$$\text{ЛРД} = \text{ЛД} - \text{налоги на доходы (личные подоходные налоги)};$$

$$\text{ЛРД} = 87,7 - 2,6 = 85,1.$$

Частные сбережения могут быть получены вычитанием личных потребительских расходов из располагаемого личного дохода: $Sp = 85,1 - 77,2 = 7,9$.

Пример № 2. Предположим, что в потребительскую корзину входят три блага, в таблице представлено количество и цена (за единицу) каждого из них за два периода.

Рассчитайте индексы Ласпейреса, Паше, Фишера (1900 год – базисный период).

Го- ды Блага	1900		1910	
	цена	количество	цена	количество
А	10	10	15	8
В	27	6	24	7
С	655	3	425	5

Решение.

$$Pl = \frac{15 \cdot 10 + 24 \cdot 6 + 425 \cdot 3}{10 \cdot 10 + 27 \cdot 6 + 655 \cdot 3} = 0,7; \quad Pp = \frac{15 \cdot 8 + 24 \cdot 7 + 425 \cdot 5}{10 \cdot 8 + 27 \cdot 7 + 655 \cdot 5} = 0,68;$$

$$Pf = \sqrt{PlPp} = 0,69.$$

Задачи

№ 1. Имеются следующие данные по экономике (в млрд. ден. ед.):

Трансфертные платежи	3,2
Валовые внутренние инвестиции	18,
	0
Косвенные налоги на бизнес	9,0
Личные подоходные налоги	3,0
Чистый экспорт	5,3
Нераспределённая прибыль	3,1
Амортизация	8,5
Личные потребительские расходы	96,
	7
Налоги на прибыль предприятий	5,4
Взносы на социальное страхование	0,7
Государственные закупки товаров и услуг	7,3

Рассчитайте показатели ВВП, ЧНП, личного и располагаемого дохода.

№ 2. Рассчитайте показатели ЧНП, НДС, ЛД, ЛРД по следующим данным:

ВВП	7800
Амортизация	500
Нераспределённая прибыль корпораций	300
Взносы на социальное страхование	350
Трансфертные платежи государства частным лицам	530
Налог на прибыль корпораций	140
Подоходный налог с граждан	650
Косвенные налоги на бизнес	490

№ 3. Структура и динамика ВВП страны представлена следующими данными:

Товар	Единица измерения	2000 год		2005 год	
		цена за единицу	количество	цена за единицу	количество
Благо X	кг	5	10	8	12
Благо Y	кг	0,6	30	1,2	25

Приняв 2000 г. за базисный, рассчитать темп роста номинального и реального ВВП, дефлятор ВВП, индекс потребительских цен.

№ 4. Имеются следующие данные по экономике (в млрд. ден. ед.):

Валовые внутренние инвестиции	13,7
Амортизация	6,5
Трансфертные платежи	5,0
Налоги на прибыль корпораций	1,8
Взносы на социальное страхование	0,4
Личные подоходные налоги	2,4
Нераспределённая прибыль	3,9
Личные потребительские расходы	82,3
Чистый экспорт	3,2
Государственные закупки товаров и услуг	6,5
Косвенные налоги на бизнес	5,5

Рассчитайте показатели ВВП, ЧНП и личного располагаемого дохода.

№ 5. В экономике страны производятся два продукта: апельсины и лимоны. В 2003 г. апельсины стоили 1 ден. ед. за килограмм, а лимоны – 0,5; в 2009 г. апельсины стоят 0,5 ден. ед. за килограмм, а лимоны – 1. В 2003 г. было произведено 10 кг апельсинов и 5 кг лимонов, а в 2009 г. – 5 кг апельсинов и 10 кг лимонов. Рассчитайте дефлятор ВВП для 2009 г., принимая за базисный 2003 год. Сделайте выводы.

№ 6. Валовой внутренний продукт составляет 5000 ден. ед. Жители страны получают в качестве доходов на факторы производства, находящихся в их собственности за границей, платежи в размере 150 ден. ед. Иностранцы получают платежи из данной страны в размере 90 ден. ед. Рассчитайте величину ВВП.

№ 7. ВВП равен 5000 ден. ед. Амортизация равна 550 ден. ед., потребительские расходы равны 3200 ден. ед., косвенные налоги – 400. Какова величина национального дохода?

Тесты

1. Никарагуанская фирма работает в России и предоставляет услуги всем заинтересованным участникам российского рынка. Стоимость созданных ею услуг войдет в:

- а) ВВП Никарагуа и ВВП России;
- б) только в ВВП Никарагуа;
- в) только в ВВП России;
- г) ВВП Никарагуа и ВВП России.

2. Заработная плата учитывается при расчёте:

- а) ВВП методом расходов;
- б) ВВП методом доходов;
- в) национального дохода;
- г) чистого экспорта.

3. Личный доход – это . . .

- а) доход, получаемый до уплаты налогов;
- б) доход, получаемый после уплаты налогов;
- в) конечный доход.

4. Национальный доход – это . . .

- а) вновь созданная стоимость;
- б) стоимость прибавочного продукта;
- в) стоимость чистого продукта.

5. Какие элементы не включаются при расчёте ВВП по расходам:

- а) потребительские расходы;
- б) инвестиции;
- в) заработная плата;
- г) государственные закупки.

6. Какие элементы не включаются при расчёте ВВП по доходам:

- а) чистый экспорт;
- б) арендная плата;
- в) дивиденды;
- г) амортизация;
- д) косвенные налоги.

7. Дефлятор ВВП используется . . .

- а) для определения уровня инфляции;
- б) для определения уровня безработицы;
- в) для определения неравенства в доходах населения;
- г) для определения размеров инвестиций в экономике.

8. Личный располагаемый доход – это . . .

- а) личный доход минус индивидуальные налоги и налоговые платежи;
- б) сумма, включающая зарплату, жалование, ренту и доход в форме процента на капитал;
- в) доход в форме процента на капитал минус налоги на личный доход;
- г) всё перечисленное верно;
- д) всё предшествующие ответы неверны.

9. Основное макроэкономическое тождество:

- а) $c + v + m = \text{СОП}$; в) $C + I + G + X = \text{ВНП}$;
б) $MV = PQ$; г) $MPC + MPS = 1$.

10. Если фирмы начнут все свои прибыли выплачивать акционерам в форме дивидендов, то в национальных счетах возрастёт показатель:

- а) ВНП; в) амортизации;
б) чистые инвестиции; г) личного дохода.

11. Индекс, позволяющий определять, сколько бы стоил текущий объём конечных товаров и услуг, если бы сохранились цены предшествующего года, это . . .

- а) индекс цен; в) коэффициент Джини;
б) дефлятор ВНП; г) МРС.

12. Индекс цен используется при исчислении:

- а) потребительской корзины; в) дефлятора ВНП;
б) уровня инфляции; г) процентной ставки.

13. Какая экономическая величина получается как разность между стоимостью продукции, выпущенной за определённый период времени, и суммой, уплаченной другим фирмам за приобретённое сырьё, материалы и т.п.:

- а) чистый продукт; в) амортизация;
б) добавленная стоимость; г) арендная плата.

14. Какой из методов расчёта ВНП применяется для исключения повторного счёта:

- а) по доходам; в) по добавленной стоимо-
б) по расходам; сти.

15. Включаются ли сделки на фондовых биржах в общий объём ВНП:

- а) да; б) нет.

Т е м а 3. Экономическое равновесие на рынке благ

Понятие макроэкономического равновесия и его модели. Простые модели макроэкономического равновесия. Авторские модели макроэкономического равновесия.

Модель $AD-AS$ как основа анализа макроэкономического равновесия. Ценовые и неценовые факторы, влияющие на совокупный спрос. Факторы (ценовые и неценовые), влияющие на совокупное предложение, а также на форму кривой AS в классической и кейнсианской моделях. Обобщающая модель кривой AS .

Равновесие в модели $AD-AS$ при следующих условиях: кривые AD и AS заданы; AD – изменяется; AS – const; AS – изменяется; AS – const.

Литература [1, 2, 3, 4, 5, 6, 7, 8, 9, 10].

Вопросы для самопроверки

1. Макроэкономическое равновесие: сущность, модели.
2. Совокупный спрос и ценовые факторы, влияющие на него.
3. Неценовые факторы, влияющие на совокупный спрос.
4. Структура совокупного спроса.

5. Совокупное предложение и факторы его определяющие.
6. Виды кривой AS в классической и кейнсианской моделях.
7. Равновесие в модели $AD-AS$.

Тесты

1. Какие факторы приводят к правостороннему (1), а какие к левостороннему (2) смещению кривой AS :

- | | |
|-----------------------------|--------------------------|
| а) рост цен на ресурсы; | в) рост налоговых ставок |
| б) снижение цен на ресурсы; | на прибыль. |

2. Как изменится равновесный уровень продаж, если кривая AD сдвигается влево на кейнсианском отрезке кривой AS :

- | | |
|--|---|
| а) реальный ВВП возрастёт, а
уровень цен упадет; | в) реальный ВВП возрастёт,
а уровень цен не изменит- |
| б) реальный ВВП возрастёт,
уровень цен возрастёт; | ся. |

3. На каком отрезке кривой AS реальный ВВП растёт быстрее номинального:

- | | |
|----------------------|---------------------|
| а) на кейнсианском; | в) на классическом. |
| б) на промежуточном; | |

4. Когда инфляция сопровождается увеличением номинального и реального ВВП:

- | | |
|--|---|
| а) на промежуточном отрез-
ке кривой AS ; | в) на кейнсианском отрезке
кривой AS ; |
| б) на классическом отрезке кри-
вой AS ; | г) в краткосрочном периоде. |

5. При увеличении налогов на предпринимательство:

- | | |
|------------------------------|--|
| а) растут AD и AS ; | в) AD сокращается, а объём
AS |
| б) сокращаются AD и AS ; | не изменяется; |
| | г) объём AD остаётся неиз-
менным,
а AS сокращается. |

6. Какая из формул выражает равновесие между совокупным спросом и совокупным предложением в количественной теории денег:

- | | |
|------------------|----------------|
| а) $r = M / P$; | в) $MV = PQ$; |
| б) $L = Ma$; | г) $S = I$. |

7. Какая концепция сводит общее равновесие к равенству $MV = PQ$?

- | | |
|------------------|-----------------------------|
| а) кейнсианская; | в) теория Вальраса; |
| б) классическая; | г) всё перечисленное верно. |

8. Промежуточный отрезок на кривой AS :

- а) имеет положительный наклон;
- б) представлен горизонтальной линией;
- в) представлен вертикальной линией;
- г) имеет отрицательный наклон.

9. Эффект Кейнса – это . . .

- а) эффект процентной ставки;
- б) эффект реальных кассовых остатков;
- в) эффект богатства;
- г) эффект импортных закупок.

10. Эффект Пигу – это . . .

- а) эффект реальных кассовых остатков или эффект богатства;
- б) эффект процентной ставки;
- в) эффект импортных закупок.

11. Какая теория объясняет равновесие в экономике в коротком периоде?

- а) количественная теория денег;
- б) теория общего равновесного анализа Л. Вальраса;
- в) кейнсианская теория;
- г) теория В. Леонтьева.

12. Что из ниже перечисленного является верным:

- а) при равновесном уровне дохода планируемые и фактические расходы равны нулю;
- б) в условии равновесия отсутствуют инвестиции в товарно-материальные запасы;
- в) равновесный уровень выпуска не может быть равен потенциальному ВВП;
- г) в условиях равновесия совокупные расходы равны совокупным доходам всех экономических агентов.

13. Сдвиг кривой AS связан:

- а) с изменением денежной массы;
- б) с изменениями неценовых факторов;
- в) с изменением уровня потребительских цен;
- г) с изменением ставки процента;
- д) с изменением цен на факторы производства.

Т е м а 4. Потребление, сбережения и инвестиции

Потребление и его связь со сбережениями. Факторы, определяющие потребление и сбережения. Теория потребительского спроса Дж. Кейнса и её развитие. Теория относительного дохода. Теория жизненного цикла. Теория перманентного дохода.

Инвестиции и факторы, влияющие на них. Виды инвестиций. Теории спроса на инвестиции: кейнсианская модель предельной эффективности капитала, неоклассическая модель оптимального размера капитала. Кейнсианский крест. Автономные затраты и их влияние на равновесный уровень дохода. Мультипликатор и его влияние на ВВП.

Инфляционный и рецессионный разрыв. Равновесие на товарном рынке.
Литература [1, 2, 3, 4, 5, 6, 7, 8, 9, 10].

Вопросы для самопроверки

1. Потребление и факторы, влияющие на него.
2. Сбережение и факторы, влияющие на него.
3. Потребление, как функция дохода.
4. Предельная склонность к потреблению (к сбережению).
5. Средняя склонность к потреблению (к сбережению).
6. Инвестиции и факторы, влияющие на них.

Образцы решения задач

Пример № 1. Экономика описана следующими данными:

$$Y = C + I; \quad C = 100 + 0,8 Y; \quad I = 50.$$

Определите: а) равновесный уровень дохода; б) равновесный уровень сбережений и потребления; в) если уровень выпуска будет равен 800, то каков будет незапланированный прирост запасов продукции? г) если автономные инвестиции возрастут до 100, то как изменится равновесный выпуск, каково значение мультипликатора автономных расходов? д) покажите изменение уровня равновесия графически.

Решение. Первоначальный равновесный уровень выпуска может быть найден в результате решения уравнения: $Y = C + I = 100 + 0,8 Y + 50$, $Y = 750$.

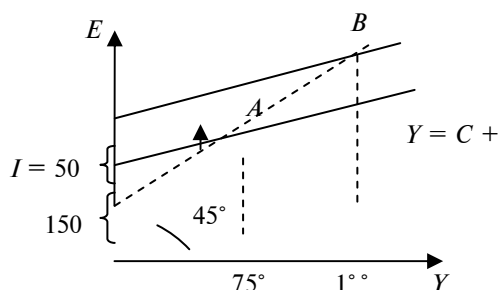
В равновесии соблюдается равенство сбережений и инвестиций, т.е. равновесный уровень сбережений: $S = I = 50$. Равновесный уровень потребления равен: $C = Y - S = 750 - 50 = 700$. Равновесный уровень потребления может быть найден и из потребительской функции после подстановки в неё равновесного дохода: $C = 100 + 0,8 \cdot 750 = 700$.

Если фактический объём выпуска равен 800, а равновесный составляет 750, то незапланированный прирост запасов продукции составит: $800 - 750 = 50$.

Если автономные инвестиции возрастут с 50 до 100, то кривая планируемых расходов сдвинется вверх и объём выпуска возрастёт на величину:

$$\Delta Y = \Delta I m,$$

где ΔY – прирост равновесного выпуска; ΔI – прирост автономных инвестиций; m – мультипликатор автономных расходов.



Экономика переместится из точки A в точку B (как показано на графике), где равновесный выпуск составит: $Y = 100 + 0,8 Y + 100$, тогда $Y = 1000$.

Прирост равновесного выпуска: $\Delta Y = 1000 - 750 = 250$.

Мультипликатор автономных расходов:

$$m = \frac{\Delta Y}{\Delta I} = \frac{250}{50} = 5.$$

Пример № 2. Экономика описана следующими данными:

$$Y = C + I + G + Xn, \quad C = 300 + 0,8 Yd,$$

$$I = 200 + 0,2 Y; \quad Xn = 100 + 0,04 Y; \quad G = 200, \quad t = 0,2.$$

Рассчитайте: а) равновесный уровень дохода, б) величину мультипликатора автономных расходов.

Решение. Для расчёта равновесного уровня дохода подставим функции потребления, инвестиций и чистого экспорта, а также величину государственных расходов в основное макроэкономическое тождество и решим его относительно Y .

$$Y = 300 + 0,8(Y - 0,2Y) + 200 + 0,1Y + 200 + 100 - 0,04Y,$$

тогда равновесный уровень дохода составит $Y = 4000$?

Для расчёта величины мультипликатора автономных расходов необходимо найти суммарные автономные расходы.

Суммарные автономные расходы = автономное потребление (300) + автономные инвестиции (200) + госрасходы (200) + автономный чистый экспорт (100) = 800.

Мультипликатор автономных расходов = $4000/800 = 5$.

Задачи

№ 1. Линейное уравнение, описывающее экономику страны, имеет вид:

$$C = 40 + 0,8ND; \quad ND = 400.$$

Определите: предельную склонность к потреблению; предельную склонность к сбережению; уровень потребления; среднюю склонность к потреблению, среднюю склонность к сбережению, уровень сбережений.

№ 2. По данным таблицы определите предельную склонность к потреблению, предельную склонность к сбережению и их сумму.

Потребительские расходы	Располагаемый доход
120	100
200	200
270	300
330	400
380	500
420	600

№ 3. Экономика описана следующими уравнениями: $NI = C + I + G + X$; $C = 300 + 0,8NI$; $X = 100 - 0,04NI$; $G = 200$. Рассчитайте: равновесный уровень дохода; величину мультипликатора автономных расходов.

№ 4. Экономика описана следующими уравнениями: $S = 0,25Y - 10$; $I = 30$. Определить: а) при какой величине НД на рынке благ будет равновесие; б) равновесный НД и объём сбережений, если, ожидая снижения дохода в будущем, домашние хозяйства при каждом уровне текущего дохода увеличат сбережения на 10; в) если предприниматели, ожидая в будущем снижения спроса, сократят инвестиции до 20.

№ 5. Зависимость между величиной национального дохода и объёмом потребления домашних хозяйств задана следующей таблицей:

Y	200	350	500	650
C	300	375	450	525

Определить: а) алгебраический вид кейнсианской функции потребления; б) при каком доходе сбережения равны нулю?

№ 6. Каков должен быть объём производства благ, чтобы при автономном потреблении 30 и предельной склонности к потреблению домашних хозяйств 0,4 был удовлетворён спрос предпринимателей на инвестиции в объёме 80 и государства в объёме 20?

№ 7. Объём потребления домашних хозяйств определяется по формуле: $C = 50 + 0,6НД$, предприниматели постоянно осуществляют инвестиции в размере 30. Определите, как повлияет на величину равновесного национального дохода прирост автономных сбережений на 5? Как объяснить такое изменение?

Т е с т ы

1. Если величина располагаемого дохода равна нулю, то можно утверждать, что . . .

- а) уровень потребления равен нулю;
- б) уровень сбережений равен нулю;
- в) уровень инвестиций равен нулю;
- г) все ответы неверны.

2. Связь между предельной склонностью к потреблению и сбережению выражается в том, что . . .

- а) их сумма равна единице;
- б) отношение между ними характеризует среднюю склонность к потреблению;
- в) их сумма равна располагаемому доходу;
- г) точка на кривой, в которой они равны, соответствует пороговому уровню дохода;
- д) их сумма равна нулю.

3. Валовые инвестиции – это . . .

- а) инвестиции в запасы;
- б) инвестиции в новое оборудование;
- в) инвестиции за вычетом амортизации;
- г) инвестиции на расширение производства плюс инвестиции на замещение изношенного оборудования.

4. Что из ниже перечисленного является верным?

- а) при равновесном уровне дохода планируемые и фактические расходы равны нулю;
- б) в условиях равновесия отсутствуют инвестиции в товарно-материальные запасы;
- в) равновесный уровень выпуска не может быть равен потенциальному ВВП;
- г) в условиях равновесия совокупные расходы равны совокупным доходам всех экономических субъектов.

5. Какие из перечисленных расходов являются инвестиционными (1), а какие потребительскими (2)?

- а) студент оплачивает своё обучение в университете;
- б) фирма покупает новое оборудование;
- в) семья покупает персональный компьютер;
- г) семья приобретает облигации государственного займа.

Т е м а 5. Рынок денег и рынок ценных бумаг

Деньги: понятие, функции, денежная масса и её измерение. Спрос на деньги. Концепции спроса на деньги: классическая, кейнсианская, монетаристская. Модель Баумоля–Тобина. Предложение денег, денежный мультипликатор. Механизм достижения равновесия на денежном рынке. Рынок ценных бумаг.

Литература [1, 2, 3, 6, 7, 8, 11, 15, 16, 18, 22].

Вопросы для самопроверки

1. Функции денег.
2. Какие агрегаты включает денежная масса?
3. В чём состоит суть спроса на деньги в классической, кейнсианской, монетаристской теориях и модели Баумоля–Тобина?
4. Какую зависимость выражают кривые MS и MD ?
5. От каких факторов зависит предложение денег?
6. Сущность денежного мультипликатора.
7. Охарактеризуйте рынок ценных бумаг.

Образцы решения задач

Пример № 1. Если коэффициент депонирования (cr) увеличится, а норма резервирования и денежная база останутся неизменными, то как изменится предложение денег (Ms)?

Решение. Формула предложения денег выглядит следующим образом:

$$Ms = MB \frac{1 + cr}{rr + cr} = MBm.$$

Выясним вначале, как изменение величины cr повлияет на денежный мультипликатор (m). Прибавим к числителю мультипликатора и вычтем из него одну и ту же величину – rr , сгруппируем слагаемые и разделим числитель почленно на знаменатель:

$$m = \frac{1 + cr + rr - rr}{rr + cr} = \frac{(rr + cr) + (1 - rr)}{rr + cr} = 1 + \frac{1 - rr}{rr - cr}.$$

Становится ясно, что при увеличении значения cr мультипликатор будет уменьшаться, а значит и предложение денег снизится.

Задачи

№ 1. При реальном НД, равном 1000 ден. ед., в обращении находится 900 ден. ед. и на рынке денег установилось равновесие при ставке процента, составляющей 8 %. Функции спроса на деньги для сделок и как имущество соответственно будут: $I_{сд} = 0,25Y$ и $I_{им} = 4800/R$. Какова предельная склонность к предпочтению ликвидности по мотиву предосторожности?

№ 2. В обращении находится 250 ден. ед., каждая из них в среднем совершает 10 оборотов в год. Предельная склонность к предпочтению ликвидности в качестве имущества равна реальным 8 ден. ед. Спрос на деньги из-за предосторожности равен нулю. Когда годовая ставка процента поднимается до 25 %, тогда спрос на деньги как имущество тоже становится нулевым. Текущая ставка процента – 12 %. При какой величине НД в этих условиях уровень цен будет равен единице? Каковы будут номинальные объёмы спроса на деньги для сделок и в качестве имущества, если при тех же значениях ставки процента и реального НД уровень цен возрастёт на 25 %? Каковы будут номинальные объёмы спроса на деньги для сделок и в качестве имущества после восстановления равновесия на денежном рынке?

№ 3. За какую цену можно продать облигацию номинальной стоимостью 10 тыс. ден. ед., с годовым купоном 2,5 тыс. ден. ед. за 6 лет до её погашения, если в данный момент $I = 10\%$ и покупатель ожидает, что в течение этих 6 лет рыночная ставка процента будет равна 10 %?

№ 4. На момент понижения дисконтной ставки с 20 до 15 % Куой имел пакет облигаций номинальной стоимостью 150 тыс. ден. ед., обеспечивающий годовой доход 30 тыс. ден. ед. До момента гашения данных облигаций остаётся 5 лет. На сколько изменилась текущая ценность имущества Куоя в результате снижения дисконтной ставки? На сколько в связи с понижением ставки процента изменится ценность его накоплений к моменту гашения облигаций? Влияет ли на величину ожидаемых накоплений снижение ставки процента за год до гашения облигаций?

№ 5. Предположим, что вы приобрели облигацию по курсу 100 000 р., приносящую фиксированный доход 6000 р. при ставке процента 6 %. Через год вы решили продать облигацию, но процентная ставка выросла до 8 %. Какова будет курсовая цена облигации при условии, что она принесёт тот же доход?

Тесты

1. Монетаристская функция спроса на деньги:

- а) учитывает влияние инфля- в) зависит от величины ре-
ции; ального богатства;
- б) зависит от реального дохо- г) всё перечисленное верно.
да по облигациям;

2. Трансакционный спрос на деньги возрастает:

- а) по мере роста объёма но- в) при росте процентной
минального ВВП; ставки;
- б) по мере снижения объёма г) при снижении процентной
номинального ВВП; ставки.

3. Кредитная экспансия – это . . .

- а) падение нормы процента; в) расширение размеров кре-
б) падение спроса на кредит; дита.

4. Количество денег в стране увеличивается, если:

- а) растёт денежная база; г) снижается доля наличных
б) снижается норма мини- денег в общей сумме пла-
мального денежного по- тёжных средств населения.
крытия;
- в) уменьшаются избыточные
резервы коммерческих
банков;

5. Если спрос на деньги и предложение денег будут расти, то . . .

- а) равновесное количество г) равновесная процентная
денег и равновесная про- ставка вырастёт, изменение
центная ставка вырастут; количества денег предска-
зывать нельзя;
- б) равновесное количество г) невозможно предсказать
денег и равновесная про- изменение
центная ставка сократятся; количества денег и
д) невозможно предсказать
равновесной процентной
ставки.
- в) равновесное количество
денег вырастёт, а измене-
ние равновес-
ной процентной ставки
предсказать невозможно;

6. Ликвидность – это . . .

- а) скорость обращения денег; в) покупательная способ-
б) способность трансфор- ность;
мироваться в наличность; г) показатель котировки ва-
люты.

7. Модель, согласно которой спрос на деньги прямо пропорционален доходу и обратно пропорцио-

нален процентной ставке – это . . .

- а) модель Кейнса;
- б) модель Баумоля–Тобина;
- в) классическая количественная теория спроса на деньги;
- г) монетаристская теория спроса на деньги.

8. Какие сделки относятся к сугубо финансовым?

- а) трансфертные выплаты из бюджета;
- б) частные трансфертные платежи;
- в) сделки с ценными бумагами;
- г) перепродажа подержанных вещей;
- д) плата по соц. страхованию;
- е) рентные платежи.

9. Спрос на деньги, основанный на трёх мотивах (транзакционный, предосторожности и спекулятивный) относится к теории:

- а) Баумоля–Тобина;
- б) Кейнса;
- в) классической количественной теории спроса на деньги;
- г) монетаристской теории спроса на деньги.

10. Положение о том, что изменения количества денег в обращении может вызвать пропорциональное изменение номинального ВВП относится к . . .

- а) кейнсианской теории спроса на деньги;
- б) классической теории спроса на деньги;
- в) монетаристской теории спроса на деньги;
- г) модели Баумоля–Тобина.

11. Спекулятивный спрос на деньги возрастает:

- а) при росте ВВП;
- б) при снижении ВВП;
- в) при росте процентной ставки;
- г) при снижении процентной ставки.

Т е м а 6. Совместное равновесие на рынках благ, денег и ценных бумаг

Понятие совместного равновесия. Модель *IS-LM*, механизм достижения равновесия на товарном и денежном рынках. Модель *IS-LM* с гибкими ценами. Анализ колебаний экономической активности с помощью модели *IS-LM*. Инвестиционная и ликвидная ловушки.

Литература [1, 2, 3, 4, 5, 6, 7, 8, 9, 10].

Вопросы для самопроверки

1. Теоретические предпосылки построения модели *IS-LM*.
2. Последствия денежно-кредитной и фискальной политики для экономики.
3. Опишите возможные последствия роста (снижения) цен для равновесного уровня дохода.
4. Инвестиционная и ликвидная ловушки.

Образцы решения задач

Пример № 1. Экономика описана следующими уравнениями:

$$C = 300 + 0,8 Y_d; I = 200 - 1500R; X_n = 100 - 0,04 Y - 500R;$$

$$M_d = (0,5 Y - 2000R) P.$$

При условии, что $G = 200$ (государственные расходы); $t = 0,2$ (ставка налогообложения); $M = 550$ (номинальное предложение денег); $P = 1$ (предопределённый уровень цен).

Рассчитайте равновесный уровень процентной ставки и дохода. Выведите уравнение кривой совокупного спроса.

Решение. Для расчёта равновесных значений ставки процента и дохода необходимо вывести уравнения кривых IS и LM . Для вывода уравнения кривой IS подставим функции потребления, инвестиций, чистого экспорта в основное макроэкономическое тождество и решим полученное уравнение относительно Y :

$$Y = 300 + 0,8 (1 - 0,2) Y + 200 - 1500R + 100 - 0,04 Y - 500R + 200.$$

После алгебраических преобразований имеем: $Y = 2000 - 5000R$ – уравнение кривой IS .

Для вывода кривой LM нужно использовать функцию спроса на деньги, величины уровня цен и номинального денежного предложения:

$$\frac{M}{P} = 0,5Y - 2000R; \quad \frac{550}{1} = 0,5Y - 2000R.$$

После преобразований получаем: $Y = 1100 + 4000R$ – уравнение кривой LM .

Приравниваем значения Y из уравнений кривых IS и LM : $2000 - 5000R = 1100 + 4000R$.

Решаем полученное уравнение относительно R : $900 = 9000R$, $R = 0,1$ или 10 % – равновесное значение процентной ставки.

Подставляем равновесную процентную ставку в уравнение, например, кривой LM и находим равновесное значение Y : $Y = 1100 + 4000 \cdot 0,1 = 1100 + 400 = 1500$.

Для выведения уравнения кривой AD используем уравнение кривой LM , не подставляя в него конкретные значения номинального денежного предложения и уровня цен:

$$\frac{M}{P} = 0,5Y - 2000R.$$

Решаем это уравнение относительно Y :

$$Y = \frac{2M}{P} + 4000R.$$

Теперь решаем относительно Y основное макроэкономическое тождество, подставив в него функции потребления, инвестиций и чистого экспорта, но не подставляя величину государственных расходов G .

$$Y = 300 + 0,8(1 - 0,2) Y + 200 - 1500R + 100 - 0,04 Y - 500R + G.$$

После преобразований получаем: $Y = 600 + 0,6 Y - 2000R + G$.

Соответственно для $400R$ имеем: $400R = 1200 - 0,8 Y + 2G$.

Подставляем это выражение для $400R$ в уравнение кривой LM , решённое относительно Y :

$$Y = \frac{2M}{P} + 4000R = \frac{2M}{P} + 1200 - 0,8 Y + 2G.$$

После алгебраических преобразований получаем уравнение кривой AD :

$$Y = 666,7 + 1,11G + 1,11 \frac{M}{P}.$$

Пример № 2. Если центральный банк проводит жёсткую кредитно-денежную политику в целях снижения уровня инфляции, то можно утверждать, что в краткосрочном периоде:

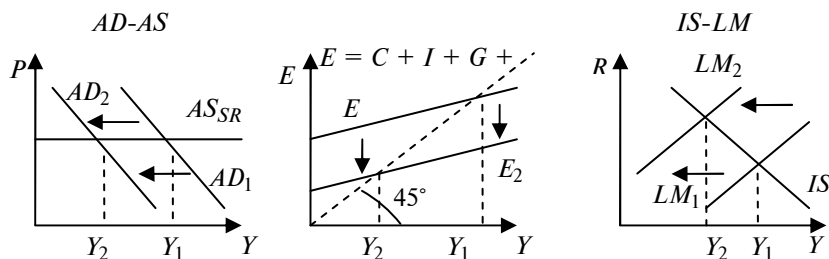
а) кривая совокупного спроса сдвинется вправо, кривая планируемых расходов – вверх, а кривая LM – влево;

б) кривая совокупного спроса сдвинется влево, кривая планируемых расходов – вниз, а кривая LM – вправо;

в) кривая совокупного спроса останется без изменений, кривая планируемых расходов сдвинется вниз, а кривая LM – влево;

г) кривая совокупного спроса сдвинется влево вниз, кривая планируемых расходов – вниз, а кривая LM – влево вверх.

Решение. Решение задач подобного типа рекомендуется осуществлять графически, одновременно используя диаграммы необходимых моделей. Для нахождения правильного ответа из четырёх предложенных необходимо использовать модели $AD-AS$, кейнсианского креста, $IS-LM$.



Жёсткая антиинфляционная монетарная политика предполагает снижение денежного предложения. Это сокращает совокупный спрос, и кривая AD смещается влево вниз. В экономике снижаются уровни занятости и выпуска от Y_1 до Y_2 . На диаграмме кейнсианского креста это отражается сдвигом кривой планируемых расходов вниз до E_2 . Для модели в данном случае выбирается горизонтальная кривая, так как речь идёт о краткосрочном периоде, причём с учётом процессов, происходящих в модели креста Кейнса. Последняя предполагает, что уровень цен фиксирован. Поэтому и в диаграмме выбирается не промежуточный, а кейнсианский отрезок кривой. Эффект снижения уровня инфляции возникает в более долгом периоде и поэтому в данном случае не может быть показан графически. В модели $IS-LM$ сокращение денежной массы вызывает сдвиг кривой LM влево вверх до положения LM_2 . Спад производства от Y_1 до Y_2 изображён на горизонтальных осях всех трёх диаграмм. Таким образом, правильным ответом является пункт г).

Задачи

№ 1. Количество находящихся в обращении денег равно 24 млн. ден. ед., а спрос на них выражается формулой: $I = 1,5Y - 100R$. Кроме того, известны функции потребления и инвестиций: $C = 0,8Y$; $I = 4 - 40R$. Составить уравнение функции совокупного спроса. Как изменится объём совокупного спроса и реальная ставка процента при повышении уровня цен с 1 до 2?

№ 2. Спрос домашних хозяйств на отечественные потребительские блага выражается функцией: $C = 0,4Yd$, а на деньги: $Md = 0,04Y + P(60 - R)$. Инвестиционный спрос предпринимателей задан функцией: $I = 98,2 - 4,8R$. Спрос государства на рынке благ равен 80. Действующая ставка подоходного налога $t = 0,25$. Определить, на какое расстояние, измеренное на оси абсцисс, сдвинутся линия IS и кривая совокупного спроса, если государственные расходы возрастут на 20?

№ 3. Номинальное количество денег, находящихся в обращении, равно 81; скорость их обращения равна 10. Спрос на деньги как имущество характеризуется формулой: $I_{им} = 96/(1 - R)$. Объём сбережений равен 40 % реального дохода, а объём инвестиций определяется по формуле: $I = 20 + 12/R$. Какой уровень цен обеспечивает совместное равновесие на рынке благ и денег, если величина эффективного спроса равна 60? Как изменится уровень цен, если: а) скорость обращения денег удвоится; б) количество находящихся в обращении денег уменьшится вдвое?

№ 4. Предложение денег осуществляется по формуле: $M_s = 150 + 5R$; скорость их обращения равна 25 оборотов за период, в течение которого создаётся реальный доход в размере 2900. Спрос домашних хозяйств на деньги по мотиву предосторожности равен 1 % получаемого ими дохода, а реальный спрос

на деньги как имущество характеризуется формулой: $I_{\text{им}} = 47 - 2R$. Определить равновесную ставку процента; построить линию LM . Как изменится расположение линии, если: а) скорость обращения денег снизится в 2,5 раза и почему; б) уровень цен снизится на 0,25.

№ 5. В экономике без участия государства и заграницы функции сбережений и инвестиций имели соответственно следующий вид: $s = 0,5Y - 50$; $I = 175 - 25R$. С появлением государства была введена постоянная ставка подоходного налога 10 % и все собранные налоги расходовались им на покупку благ. Функция сбережений тогда приобретает вид: $s = 0,5Y - 50$. Определить линию до и после появления государства

а) аналитически; б) графически.

№ 6. Предположим, что работнику ежемесячно перечисляют на его счёт в банке 2000 ден. ед. Издержки одного посещения банка составляют 2 ден. ед., ставка процента составляет 20 %.

Используя модель Баумоля–Тобина, определите: а) оптимальное число посещений банка; б) средние денежные остатки в форме наличности в течение месяца.

Тесты

1. В точке пересечения кривых $IS-LM$:

- а) планируемые расходы равны фактическим;
- б) предложение денег равно спросу на них;
- в) уровни дохода и процентной ставки удовлетворяют условиям совместного равновесия;
- г) устанавливается эффективный спрос;
- д) всё перечисленное верно.

2. Стимулом для вложения капитала является:

- а) обесценивание основного капитала;
- б) кредитная экспансия;
- в) уничтожение части товара.

3. Если экономика находится в состоянии ликвидной ловушки, то . . .

- а) совместное равновесие достигается на кейнсианском отрезке линии LM ;
- б) экономические агенты предпочитают держать наличные деньги;
- в) эффективный спрос неэластичен;
- г) всё перечисленное верно.

4. Если экономика находится в состоянии равновесия, то можно утверждать, что . . .

- а) государственный бюджет сбалансирован;
- б) потребительские расходы равны инвестициям;
- в) бюджеты всех уровней сбалансированы;
- г) любое увеличение потребительских расходов приводит к инфляционному
- д) доходы фирм равны валовым инвестициям;
- е) все предыдущие ответы неверны;
- ж) все предыдущие ответы верны;
- з) верны б) и д).

взрыву;

5. Если экономика находится в состоянии инвестиционной ловушки;

- | | |
|--|---|
| а) спрос на инвестиции увеличивается при увеличении ставки процента; | в) линия IS перпендикулярна на оси абсцисс; |
| б) спрос на инвестиции увеличивается при сокращении ставки процента; | г) ожидания предпринимателей на перспективы капитальных вложений пессимистичны. |

Т е м а 7. Механизм функционирования рынка труда, понятие безработицы

Занятость. Количественные факторы занятости: норма накопления, структурные изменения в экономике, экономический рост, заработная плата. Качественные характеристики занятости: структура занятости, качество рабочей силы, степень использования рабочей силы. Полная и эффективная занятость. Рынок труда и механизм его функционирования.

Безработица и её виды. Последствия безработицы. Потери общества от безработицы, закон Оукена. Государственное регулирование занятости населения.

Литература [1, 2, 3, 4, 5, 6, 7, 8, 9, 10].

Вопросы для самопроверки

1. Чем определяются спрос и предложение на рынке труда?
2. Кейнсианская и неоклассическая концепции рынка труда.
3. Качественные характеристики занятости.
4. Основные причины существования безработицы в рыночной экономике.
5. Естественный уровень безработицы.
6. Потери общества от безработицы, закон Оукена.
7. Инструменты государственного регулирования занятости населения.

Образцы решения задач

Пример № 1. Численность населения составляет 100 млн. человек; 24 млн. человек – дети до 16 лет, а также люди, находящиеся в длительной изоляции; 30 млн. человек выбыли из состава рабочей силы; 4 млн. человек – работники, занятые неполный рабочий день и ищущие работу. Используя эти статистические данные, рассчитайте: 1) величину рабочей силы, 2) уровень безработицы.

Решение. Численность рабочей силы = общая численность населения – численность нетрудоспособных (лица до 16 лет, находящиеся в институциональных учреждениях) – численность покинувших рынок рабочей силы;

Численность рабочей силы = $100 - 24 - 30 = 46$ млн. человек.

Уровень безработицы = численность безработных / численность рабочей силы $\times 100$ %.

Уровень безработицы = $4,6$ млн. человек / 46 млн. человек $\times 100$ % = 10 %.

Данные о занятых неполный рабочий день и ищущих работу являются избыточными для данной задачи и не должны использоваться в расчётах.

Пример № 2. Естественный уровень безработицы в текущем году составляет 6 %, а фактический – 10 %. Определите величину относительного отставания фактического ВВП от потенциального при условии, что коэффициент чувствительности ВВП к динамике циклической безработицы равен 2. Если фактический объём выпуска в том же году составил 600 млрд. ден. ед., то каковы потери ВВП, вызванные циклической безработицей?

Решение. Величина относительного отклонения реального ВВП от потенциального может быть найдена с помощью использования закона Оукена:

$$\frac{Y - Y^*}{Y^*} = -\beta(u - u^*),$$

где Y , Y^* – фактический и потенциальный объёмы выпуска соответственно; u , u^* – фактический и естественный уровни безработицы соответственно; β – коэффициент чувствительности ВВП к динамике безработицы.

$$\frac{Y - Y^*}{Y^*} = -2(0,1 - 0,06) = -0,08 \text{ или } 8 \%.$$

Это означает, что из-за циклической безработицы фактический объём производства снизился относительно потенциального на 8 %. Для того, чтобы ответить на второй вопрос задачи, необходимо найти экономический потенциал (Y^*) из уравнения:

$$\frac{600 - Y^*}{Y^*} = -0,08.$$

После алгебраических преобразований имеем: $Y^* = 652,2$ млрд. ден. ед.

Потери ВВП, вызванные циклической безработицей, составляют:

$$Y - Y^* = 600 - 652,2 = -52,2 \text{ (млрд. ден. ед.)}.$$

З а д а ч и

№ 1. Естественный уровень безработицы в текущем году составляет 5 %, а фактический – 11 %. Определите величину относительного отставания фактического ВВП от потенциального при условии, что коэффициент чувствительности ВВП к динамике циклической безработицы равен 2,5. Если фактический объём ВВП в том же году составил 700 млрд. ден. ед., то каковы потери экономики, вызванные циклической безработицей?

№ 2. Экономика развивалась в условиях полной занятости с естественным уровнем безработицы 5 %. Потенциальный ВВП в 2002 г. был равен 4225 млрд. ден. ед., а фактический ВВП составил 3921,5 млрд. ден. ед. определите уровень безработицы в 2002 г.

№ 3. В экономике страны занято 25 млн. человек. Численность безработных 6 млн. человек. Через месяц из общей численности занятых было уволено 600 тыс. человек и 1,5 млн. человек из официально зарегистрированных безработных прекратили поиск работы. Определить, какими стали: численность занятых; количество безработных; уровень безработицы.

№ 4. Экономика описывается следующими данными. Естественный уровень безработицы составляет 6 %, а фактический – 8 %. Фактически произведённый ВВП в текущем году составил 1600 млрд. ден. ед. Коэффициент чувствительности к динамике циклической безработицы равен 3. Рассчитайте потенциальный ВВП. Номинальная заработная плата увеличилась на 10 %, а цены на товары и услуги увеличились на 12 %. Определите индекс реальной заработной платы.

№ 5. Трудоспособное население страны составляет 100 млн. человек. До конца февраля в стране существовали условия полной занятости, при которых в среднем за месяц 1 % занятых по разным причинам оставляли работу, а 15 % безработных устраивались на работу. В марте того же года конъюнктура в стране ухудшилась и процент оставляющих (теряющих) работу возрос до 1,5, а работу стали находить только 10 % всех безработных. Такое положение сохранялось 5 месяцев (по июль включительно). В августе коэффициенты, характеризующие движение трудовых ресурсов, приняли своё исходное значение. Определите динамику циклической (конъюнктурной) безработицы в млн. человек с февраля по декабрь.

№ 6. В ходе экономического подъёма доля людей, оставляющих в единицу времени работу, в общем числе занятых снизилась с 0,012 до 0,008, а доля безработных, находящих работу, повысилась с 0,1 до 0,112. на сколько возрос НД в фазе подъёма, если коэффициент Оукена равен 3?

Т е с т ы

1. Уровень безработицы, при котором количество ищущих работу равно количеству вакансий, характеризует:

- а) полную занятость;
- б) естественный уровень безработицы;
- в) оба ответа верны;
- г) оба ответа неверные.

2. Спрос на труд непосредственно связан:

- а) с уровнем заработной платы;
- б) с предложением продукта этого труда;
- в) со спросом на продукт этого труда.

4. Безработица по К. Марксу:

- а) является результатом капиталистического накопления;
- б) является результатом НТП;
- в) является результатом роста заработной платы;
- г) является результатом роста рабочего населения.

5. В экономике полной занятости:

- а) полностью отсутствует безработица;
- б) существует естественный уровень безработицы;
- в) отсутствует циклическая безработица;
- г) отсутствует структурная безработица.

6. В каких случаях вмешательство профсоюзов оказывает положительное влияние на экономику:

- а) в случае забастовок;
- б) требование увеличения ставок заработной платы;
- в) требование о переподготовке безработных.

7. Из перечисленных ниже издержек безработицы выделите социальные (1) и экономические (2):

- а) отставание ВВП фактического от ВВП потенциального;
- б) потеря квалификации работниками;
- в) общественные и политические беспорядки;
- г) недоиспользование рабочей силы.

8. Численность занятых – 90 млн. человек; численность безработных 10 млн. человек. Уровень безработицы равен:

- а) 11,1 %;
- б) 8,1 %;
- в) 3,5 %;
- г) 10,2 %.

9. Какой закон выражает зависимость между потерями ВВП страны из-за отклонения фактической безработицы от естественного уровня:

- а) закон Сэя;
- б) закон Оукена;
- в) закон Грэшема;
- г) закон Энгеля.

Т е м а 8. Понятие инфляции, взаимосвязь инфляции и безработицы

Инфляция: сущность, причины, виды, экономические и социально-экономические последствия. Перераспределение дохода между частным сектором и государством. Основные направления антиинфляционной политики государства. Связь инфляции и безработицы. Кривая Филипса.

Литература [1, 2, 3, 4, 5, 6, 7, 8, 9, 10, 11, 16].

Вопросы для самопроверки

1. Каковы причины инфляции и формы её проявления?
2. Понятие инфляционного налога.
3. Инфляционные ожидания экономических субъектов.
4. Механизм развёртывания инфляционной спирали.
5. Различие долгосрочной и краткосрочной кривой Филипса.
6. Опишите различные варианты антиинфляционной политики государства.

Образцы решения задач

Пример № 1. Экономика описывается следующими данными: уровень безработицы равен 6 %, ожидаемый уровень инфляции составляет 3 %, относительное отклонение реального ВВП от потенциального меньше нуля. Внешние ценовые шоки отсутствуют. В этом случае фактический уровень инфляции составит: а) более 3 %; б) менее 3 %; в) равен 3 %; г) равен 6 %.

Решение. Для того, чтобы найти правильный ответ из четырёх предложенных, можно использовать уравнение кривой Филипса:

$$J = J_e + \alpha \frac{Y - Y^*}{Y^*} + E,$$

где $\frac{Y - Y^*}{Y^*}$ – относительное отклонение реального ВВП от потенциального, обусловленное инфляцией спроса; α – эмпирический коэффициент, определяющий угол наклона кривой Филипса; J и J_e – уровни инфляции современный и ожидаемый соответственно; E – параметр, отражающий воздействие на инфляцию шоков предложения.

Так как внешние ценовые шоки отсутствуют, а относительное отклонение реального ВВП от потенциального, обусловленное инфляцией спроса, отрицателен, то это означает, что экономика находится в фазе циклического спада, когда фактический объём выпуска ниже, чем потенциальный выпуск. На фоне спада производства уровень инфляции окажется ниже ожидаемого, т.е. верным является ответ б).

Задачи

№ 1. Индекс цен текущего года равен 137,5 %, а индекс цен прошлого года – 117 %. Каков уровень среднемесячной инфляции в стране?

№ 2. Определите темп инфляции.

Год	Уровень инфляции	Темп инфляции
1	100	
2	115	
3	128	
4	133	

№ 3. В апреле 1994 года в России месячный темп инфляции равнялся 8,5 %, а номинальная межбанковская ставка процента по краткосрочным кредитам была 16,7 %. В мае соответственно названные показатели имели следующие значения: 6,9 % и 15 %. В каком из этих месяцев реальная межбанковская ставка процента была выше?

№ 4. Базовая годовая сумма оплаты обучения в вузе равна 2000 ден. ед. и повышается с учётом инфляции (10 %). Срок обучения 5 лет. ВУЗ предлагает выплатить сразу 10 000 ден. ед., оплатив весь срок

обучения. Выгодно ли это предложение для учащегося, если банковский процент на вклад составляет 12 % годовых, а сумма вклада учащегося 12 000 ден. ед.?

№ 5. Определите количество денег, необходимых для безинфляционного обращения денег в экономике страны. Сумма цен реализованных товаров и услуг 200 млрд. ден. ед.; платежи по кредитам 40 млрд. ден. ед.; товары, проданные в кредит 60 млрд. ден. ед.; взаимопогашающиеся платежи 20 млрд. ден. ед. Денежная единица совершает 8 оборотов за год. Как изменится количество денег в обращении, если: а) сумма продаж возрастёт в 1,5 раза; б) денежная единица совершает 10 оборотов за год; в) число оборотов денежной единицы сократится до 5 за год?

Тесты

1. Инфляционный налог – это . . .

- | | |
|---|--|
| а) доход, извлекаемый государством в результате выпуска в обращение дополнительного количества денег; | в) прогрессивный налог для населения, установленный в законодательном порядке; |
| б) издержки владельцев денег; | г) регрессивный налог для населения, не установленный в законодательном порядке. |

2. Какие, на ваш взгляд, факторы обуславливают снижение уровня инфляции:

- | | |
|---|---|
| а) устойчивая динамика обменного курса рубля к доллару США; | в) умеренные темпы роста цен производителей промышленной продукции; |
| б) сравнительно невысокие инфляционные ожидания; | г) всё перечисленное верно. |

3. Кривая Филипса показывает:

- | | |
|---|---|
| а) обратную связь между реальной и номинальной заработной платой; | в) прямую связь между темпом инфляции и номинальной заработной платой; |
| б) обратную связь между темпом инфляции и уровнем безработицы; | г) прямую связь между уровнем безработицы и реальной заработной платой. |

4. Что из перечисленного имеет отношение к инфляции издержек:

- | | |
|--|--------------------------------------|
| а) рост занятости и производства; | в) постоянный рост заработной платы; |
| б) рост стоимости издержек на единицу продукции; | г) рост процентной ставки. |

5. О каком виде инфляции свидетельствует «вымывание» дешёвого ассортимента товаров и услуг:

- | | |
|-----------------------|------------------------|
| а) инфляции спроса; | в) умеренной инфляции; |
| б) инфляции издержек; | г) открытой инфляции. |

6. Один из эффектов неожиданной инфляции состоит в том, что богатство перераспределяется:

- | | |
|-------------------------------|-----------------------------|
| а) от заёмщика к кредиторам; | в) от молодых к старым; |
| б) от кредиторов к заёмщикам; | г) от государства к фирмам. |

кам;

7. Экономика имеет следующие показатели 1986 – 5000 (ВНП); 1987 – 5600 (ВНП). Каковы темпы инфляции (выберите правильный ответ):

а) 10 %; б) 12 %; в) 15 %; г) 11 %.

8. Сеньораж – это . . .

- | | |
|---|--|
| а) процент, получаемый коммерческими банками за выдачу кредитов; | в) доход, извлекаемый государством при выпуске дополнительного количества денег; |
| б) плата, взимаемая монетным двором за чеканку металлических денег; | г) форма дополнительного вознаграждения высших менеджеров. |

Т е м а 9. Макроэкономическая нестабильность, теории экономических циклов

Сущность, виды и причины циклических колебаний. Теории экономических циклов. Взаимосвязь циклических колебаний и экономических кризисов. Кризисы: перепроизводства, финансовый, системный. Антикризисная политика государства.

Литература [1, 2, 3, 4, 5, 6, 7, 8, 9, 10].

Вопросы для самопроверки

1. Причины экономических циклов.
2. Изменения, происходящие на различных фазах цикла.
3. Длинные волны Н.Д. Кондратьева.
4. Причины и последствия экономических кризисов.
5. Кризисы: перепроизводства, финансовый, системный.
6. Антикризисная политика государства.

Т е с т ы

1. Теория реального экономического цикла исходит из того, что . . .

- | | |
|--|--|
| а) причиной кризиса является нарушение уравнения обмена; | б) рынок – идеальный механизм оптимального распределения ресурсов; |
| | в) государство проводит неправильную денежную политику. |

2. Кейнсианская теория экономического цикла связывает с:

- | | |
|-----------------------------------|---|
| а) действием внешних факторов; | в) факторами, влияющими преимущественно на совокупный спрос (AD); |
| б) действием внутренних факторов; | г) факторами, влияющими на совокупное предложение (AS). |

3. Материальной основой среднесрочных циклов К. Жюглара является:

- | | |
|------------------------|---------------------------|
| а) массовое обновление | в) структурное обновление |
|------------------------|---------------------------|

- основного капитала; производства.
б) нарушение уравнения
обмена;

4. Что относится к фазе деловых циклов?

- а) инфляция; г) подъём;
б) рецессия; д) оживление.
в) депрессия;

5. Материальной основой больших циклов Н.Д. Кондратьева является:

- а) массовое обновление б) изменения в технологическом
основного капитала с способе производства;
длительным сроком в) скачок в развитии НТП.
службы;

6. Наиболее типичное проявление кризиса в сфере кредита:

- а) сокращение коммерче- б) крах банков;
ского кредита; в) повышение нормы процента;
г) падение курса акций.

7. Какой из перечисленных ниже параметров относится к фазе подъёма:

- а) сокращение безработи- в) рост заработной платы;
цы; г) рост процентных ставок;
б) массовое обновление д) всё перечисленное верно.
основного капитала;

8. Короткие циклы экономического развития связаны:

- а) с восстановлением равно- в) с изменением технологи-
весия на потребительском ческого способа производ-
рынке; ства;
б) с изменением спроса на г) со склонностью к потреб-
обору- лению и сбережению.
дование и сооружение;

9. Определить, к какой из двух фаз экономического цикла: спада (1) или подъёма (2) относятся перечисленные процессы:

- а) рост инвестиций в частом д) падение курса акций;
секторе; е) рост инфляции;
б) сокращение прибыли; ж) увеличение выплат по
в) рост налоговых поступле- безработице;
ний; з) снижение уровня про-
г) падение спроса на труд; центной ставки.

Т е м а 10. Экономический рост и экономическое развитие

Сущность экономического роста, его типы, результаты. Показатели, характеризующие экономический рост. Классическая модель экономического роста. Неокейнсианский и неоклассический подход. Модели Р. Солоу, Р.Харрода и Е.Домара. Различия между экономическим ростом и экономическим развитием.

Литература [1, 2, 3, 4, 5, 6, 7, 8, 9, 10].

Вопросы для самопроверки

1. Дайте определение экономического роста.
2. Основные показатели экономического роста и экономического развития.
3. Взаимосвязь НТП и инвестиций с экономическим ростом.
4. Особенности неокейнсианского и неоклассического подходов.
5. Различия экономического роста и экономического развития.

Образцы решения задач

Пример № 1. Экономика страны описывается производственной функцией вида: $Y = AL^{0,4}K^{0,6}$. Известно, что темп прироста капитала равен 3 % в год, а численности занятых – 2 %. Общая производительность факторов растёт с темпом 1,5 % в год. Как меняется объём производства?

Решение. В неоклассической модели роста была использована производственная функция вида $Y = Af(L, K)$. Объём производства Y зависит от вклада факторов – труда L и капитала K , а также от технологии. Производственная функция имеет постоянную отдачу от масштаба, т.е. увеличение всех факторов в определённой степени приводит к росту выпуска в той же степени. Изменение выпуска можно представить, как: $\Delta Y = f(L, K) \Delta A + MPK \Delta K + MPL \Delta L$, где MPK и MPL – предельные производительности соответствующих факторов.

Разделим это выражение на $Y = Af(L, K)$ и получим:

$$\frac{\Delta Y}{Y} = \frac{\Delta A}{A} + \left(K \frac{MPK}{Y} \right) \frac{\Delta K}{K} + \left(L \frac{MPL}{Y} \right) \frac{\Delta L}{L}.$$

В скобках мы получаем доли капитала и труда в общем объёме выпуска. При условии постоянной отдачи от масштаба сумма этих долей равна единице (по теореме Эйлера), тогда:

$$\frac{\Delta Y}{Y} = \frac{\Delta A}{A} + \alpha \frac{\Delta K}{K} + (1 - \alpha) \frac{\Delta L}{L},$$

где α – доля капитала; а $(1 - \alpha)$ – доля труда в доходе; A – общая производительность факторов, мера уровня технологического прогресса, измеряемая обычно по остаточному принципу («остаток Солоу»).

В представленной функции $Y = A^* L^{0,4} K^{0,6}$ показатели степени представляют и долю факторов в доходе, т.е.:

$$\frac{\Delta Y}{Y} = \frac{\Delta A}{A} + 0,4 \frac{\Delta K}{K} + 0,6 \frac{\Delta L}{L},$$

что можно проверить математически, проведя с этой функцией все указанные выше операции, тогда:

$$\frac{\Delta Y}{Y} = 1,5\% + 0,4 \cdot 3\% + 0,6 \cdot 2\%, \text{ т.е. выпуск растёт с темпом } 3,9\% \text{ в год.}$$

Пример № 2. Производственная функция задана уравнением: $Y = L^{0,5}K^{0,5}$. норма сбережения s равна 0,2, норма выбытия $d - 5\%$, темп роста населения n составляет 2 % в год, темп трудосберегающего технологического прогресса g равен 3 %. Каким будет запас капитала и объёмы выпуска в расчёте на одного занятого в устойчивом состоянии? Соответствует ли устойчивая фондовооружённость уровню, при котором достигается максимальный объём потребления («золотому правилу»)? Какой должна быть норма сбережения в соответствии с «золотым правилом»?

Решение. Преобразуем производственную функцию, разделив её на параметры в расчёте на одного занятого, тогда:

$$\frac{Y}{L} = \frac{K^{0,5} L^{0,5}}{L} = \frac{K^{0,5}}{L^{0,5}} = \sqrt{\frac{K}{L}} = \sqrt{k},$$

где $k = \frac{K}{L}$.

В соответствии с условием устойчивого состояния экономики инвестиции должны быть равны выбытию, т.е. $i = dk$, или $sy = dk$, или $s\sqrt{k} = dk$. С учётом роста населения и технологического прогресса формула принимает вид: $s\sqrt{k} = (d + n + g)k$. Отсюда находим k : $\frac{k}{\sqrt{k}} = \frac{s}{d + n + g}$ или $\sqrt{k} = \frac{s}{d + n + g}$.

Подставляем значения соответствующих параметров и получаем: $\sqrt{k} = \frac{0,2}{0,05 + 0,02 + 0,03} = 2$, $k = 4$,
 $y = \sqrt{k} = 2$.

По условию «золотого правила» $MPK = d + n + g$. Предельный продукт капитала получим, как производную функции $y = \sqrt{k}$: $y' = (k^{0.5})' = \frac{1}{2}k^{-0.5} = \frac{1}{2\sqrt{k}}$, тогда: $\frac{1}{2\sqrt{k}} = d + n + g = 0,1$, откуда $\sqrt{k} = 5$, $k = 25$.

Таким образом, исходная фондовооружённость ($k = 4$) не соответствует условиям достижения максимума потребления. Очевидно, норма накопления в соответствии с «золотым правилом» должна быть выше. Находим её, учитывая, что состояние экономики при условиях «золотого правила» также является устойчивым, а значит: $sy = (d + n + g)k$, откуда:

$$s = \frac{(d + n + g)k}{y} = \frac{(d + n + g)k}{\sqrt{k}}$$

Подставляя значения параметров ($k = 25$, $\sqrt{k} = 5$), получаем: $s = \frac{0,1 \cdot 25}{5} = 0,5$.

Таким образом, норма сбережения в соответствии с «золотым правилом» должна быть равна 0,5 или 50 %, тогда как в исходном состоянии она равна 20 %.

З а д а ч и

№ 1. Производство НД характеризуется производственной функцией: $y_t = \min\{2L_t, 0,25K_t\}$. В периоде t_0 экономика находится в равновесном состоянии при полной занятости $L = 125$. При какой норме сбережений по модели роста Харрода–Домара в экономике установится динамическое равновесие с темпом прироста в 4 %? Какой объём инвестиций потребуется осуществить в период t_4 для сохранения равновесного роста?

№ 2. Производство НД отображается производственной функцией: $y = \sqrt{L_t K_t}$. В периоде t_0 в хозяйстве было 10 единиц труда и 640 единиц капитала. Темп прироста трудовых ресурсов равен 3 % за период. Норма сбережений: $s = 50$ %. В каком направлении будет изменяться темп прироста НД в соответствии с моделью экономического роста Солоу–Свана? Ответьте на первый вопрос при условии, что $s = 0,24$. Какой объём капитала необходим в исходных условиях для равновесного роста.

№ 3. В хозяйстве используется 256 единиц капитала и 16 единиц труда; технология отображается производственной функцией: $y_t = (L_t K_t)^{0,5}$; норма сбережений равна 0,2. Каков должен быть темп прироста предложения труда, чтобы в модели Солоу–Свана сохранилась существующая производительность труда?

№ 4. В периоде t_0 в экономике имеется 237 единиц капитала и 11 единиц труда. Условия производства представлены производственной функцией: $y_t = L_t^{0,75} K_t^{0,25}$. Темп прироста трудовых ресурсов равен 2 % за период; население сберегает 20 % НД. Основываясь на модели Солоу–Свана определить: а) достигнуто ли в экономике динамическое равновесие; б) соответствуют ли сбережения «золотому правилу» накопления; в) динамику потребления на одного работающего до периода t_6 ; г) какой объём капитала необходим в периоде t_0 , чтобы в экономике существовал устойчивый рост с полной занятостью при норме сбережений $s = 0,25$.

Т е с т ы

1. Интенсивный рост осуществляется за счёт:

- | | |
|---|--|
| а) увеличения продолжительности рабочей недели; | в) дополнительного вовлечения рабочей силы в производство; |
| б) снижения трудовых ресурсов в расчёте на единицу продукции; | г) более полного использования факторов. |

2. Увеличение экономического роста можно проиллюстрировать:

- | | |
|--|---|
| а) смещением кривой производственных возможностей; | в) движением по кривой производственных возможностей. |
|--|---|

Образцы решения задач

Пример № 1. Экономика описана следующими данными:

Потребление: $C = 20 + 0,8(Y - T + F)$; инвестиции: $I = 60$; налоги $T = 40$; трансферты $F = 10$; госрасходы $G = 30$.

Рассчитайте равновесный уровень дохода.

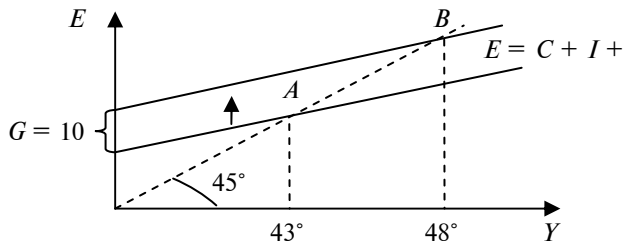
Правительство увеличило расходы до 40 в целях стимулирования экономики: а) что происходит с кривой планируемых расходов; б) как изменится равновесный уровень дохода; в) какова величина мультипликатора госрасходов; г) как изменится сальдо госбюджета?

Правительство увеличило налоги с 40 до 50 при уровне госрасходов $G = 30$: а) что происходит с кривой планируемых расходов; б) как изменится равновесный уровень дохода; в) какова величина мультипликатора налогов; г) как изменится сальдо госбюджета?

Правительство одновременно увеличило госрасходы с 30 до 40 и налоги с 40 до 50: а) что происходит с кривой планируемых расходов; б) как изменится равновесный уровень дохода; в) что происходит с эффектом мультипликатора; г) как изменится сальдо госбюджета?

Решение. Для расчёта равновесного уровня дохода подставим числовые значения C, I, T, F, G в основное макроэкономическое тождество и решим его относительно Y : $Y = 20 + 0,8(Y - 40 + 10) + 60 + 30$. После алгебраических преобразований получаем: $Y = 430$. Это уровень первоначального равновесия (на графиках точка A).

При увеличении госрасходов на 10 (с 30 до 40) кривая планируемых расходов сдвинется вверх на 10.



Изменение равновесного уровня дохода при перемещении из точки A в точку B составит:

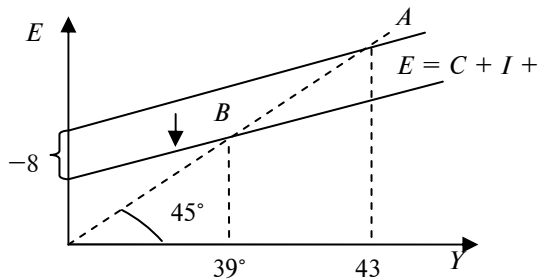
$$\Delta Y = \Delta G \frac{1}{1-b} = 10 \frac{1}{1-0,8} = 50.$$

В точке B равновесный уровень дохода возрос до 480.

$$\text{Мультипликатор госрасходов} = \frac{1}{1-0,8} = 5.$$

До проведения фискальной экспансии госбюджет был сбалансирован: $G + F = T$, $30 + 10 = 40$. После проведения фискальной экспансии возник бюджетный дефицит в размере 10, так как госрасходы увеличились на 10, а налоговые поступления не изменились.

При увеличении налогов на 10 (с 40 до 50) кривая планируемых расходов сдвинется вниз на величину $-\Delta T$; $MPC = -10 \cdot 0,8 = -8$.



Равновесный уровень выпуска снизится на величину:

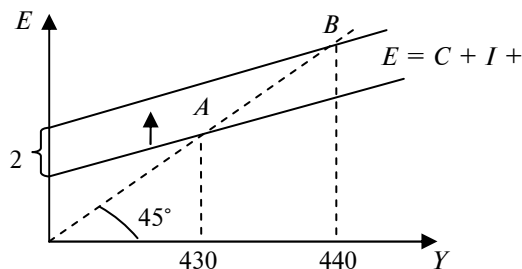
$$\Delta Y = -\Delta T \frac{b}{1-b} = -10 \frac{0,8}{1-0,8} = -40.$$

Экономика переместится из точки A в точку B , где равновесный объём производства составит 390.

$$\text{Мультипликатор налогов} = \frac{0,8}{1-0,8} = 4.$$

После проведения налоговой рестрикции возникает бюджетный излишек в размере 10, так как величина госрасходов и трансфертов по-прежнему равна 10, а налоговые поступления увеличились до 50.

При одновременном увеличении госрасходов с 30 до 40 и налогов с 40 до 50 кривая планируемых расходов переместится вверх на 2, так как воздействие бюджетной экспансии на совокупный спрос относительно сильнее, чем налоговое сдерживание.



Равновесие переместится из точки A в точку B , причём равновесный уровень дохода в соответствии с мультипликатором сбалансированного бюджета увеличится на 10 до 440. Это можно проверить с помощью расчёта: $Y = 20 + 0,8(Y - 50 + 10) + 60 + 40$. После алгебраических преобразований получаем: $Y = 440$.

В экономике появляется эффект мультипликатора сбалансированного бюджета, равный единице:

$$\frac{1}{1-b} - \frac{b}{1-b} = \frac{1}{1-0,8} - \frac{0,8}{1-0,8} = 1.$$

При проведении такой политики бюджет останется, как и первоначально, сбалансированным: $G + F = T$, $40 + 10 = 50$.

Пример № 2. Предположим, что государственные закупки $G = 500$, налоговая функция имеет вид: $T = 0,4Y$, функция трансфертов $F = 0,2V$, уровень цен $P = 1$, федеральный долг $D = 1000$ при ставке процента $R = 0,1$. Реальный объём производства равен 2000, а потенциальный составляет 2500. Является ли сальдо госбюджета положительным или отрицательным? Какова величина структурного дефицита государственного бюджета? Какова величина циклического дефицита государственного бюджета?

Решение. Сальдо государственного бюджета может быть рассчитано путём сопоставления расходной и доходной части:

Расходы бюджета = государственные закупки (G) + трансферты (F) + расходы по обслуживанию государственного долга ($D \cdot R$) = $500 + 0,2 \cdot 2000 + 0,1 \cdot 1000$;

Доходы бюджета = налоговые поступления (T) = $0,4 \cdot 2000 = 800$;

Фактический дефицит бюджета = $1000 - 800 = 200$.

Структурный дефицит может быть рассчитан путем подстановки в расчёты потенциального объёма выпуска вместо фактического:

Структурный дефицит = $500 + 0,2 \cdot 2500 + 0,1 \cdot 1000 - 0,4 \cdot 2500 = 100$;

Циклический дефицит госбюджета = фактический дефицит – структурный дефицит = $200 - 100 = 100$.

Задачи

№ 1. Функция потребления домашних хозяйств: $C = 40 + 0,75Y_t$. Определить объём сбережений, если ставка подоходного налога равна 20 %, и общий доход домашних хозяйств равен 300.

№ 2. В экономической системе, имеющей налоговую функцию $T = 0,4Y$, функцию трансфертов $F = 0,2Y$, фиксированный уровень цен $P = 1$, государство осуществляет на рынке товаров и услуг закупки на

сумму $G = 500$. Федеральный долг составляет 1000 при ставке процента $R = 0,1$. Реальный объем производства равен 2000, а потенциальный составляет 2500. Определите: а) является ли сальдо госбюджета положительным или отрицательным; б) какова величина первичного дефицита госбюджета; в) какова величина структурного дефицита государственного бюджета; г) какова величина циклического дефицита госбюджета.

№ 3. Экономика описана следующими данными: потребление: $C = 20 + 0,8(Y - T)$; инвестиции: $I = 70$; государственные расходы: $G = 30$; налоги: $T = 40$. Определите: а) равновесный уровень дохода; б) как изменится равновесный уровень дохода, если правительство увеличит государственные расходы на 10 ед.; в) определите величину мультипликатора госрасходов.

№ 4. Экономика страны характеризуется следующими данными: фактический доход $Y = 4000$ ден. ед.; предельная склонность к потреблению $MPC = 0,8$; равновесный доход $Y^* = 4200$ ден. ед. Как должны измениться правительственные расходы (при прочих равных условиях) для того, чтобы экономика достигла равновесного состояния ($Y^* = 4200$ ден. ед.)? Как должна измениться величина налоговых поступлений (при прочих равных условиях) для того, чтобы экономика достигла равновесного состояния?

№ 5. Следующая система уравнений отражает простую кейнсианскую модель экономики страны Бактрии при постоянном уровне цен (все величины в млн. ден. ед.): $Cd = 200 + 0,8Yd$; $Id = 160$; ВВП = Yd (где Cd – ожидаемые потребительские расходы; Id – ожидаемые инвестиции; Yd – располагаемый доход). В эту модель включается государственный сектор. Государственные закупки и налоги равны и составляют 500 млн. ден. ед. Чистый экспорт равен нулю, тогда совокупные расходы составят: $200 + 0,8 \times (\text{ВВП} - 500) + 160 + 500$. Постройте кривую совокупных расходов для экономики Бактрии. Определите объем равновесного ВВП и покажите на графике точку равновесия экономики. Определите значение мультипликатора, если государственные расходы повысятся до 700 млн. ден. ед., а все прочие компоненты совокупных расходов остаются постоянными, то как изменится равновесный объем ВВП?

Тесты

1. Инструментом экспансионистской (1) и рестрикционной (2) фискальной политики являются:

- | | |
|--|---|
| а) снижение ставок подоходного налога; | в) введение ускоренной амортизации на часть основного капитала; |
| б) увеличение государственных закупок; | г) уменьшение социальных выплат населению; |
| | д) повышение акцизных сборов по табачным изделиям. |

2. Кривая Лаффера описывает:

- | | |
|---|---|
| а) соотношения между дефицитом госбюджета и безработицей; | в) уровнем цен и налоговыми поступлениями в бюджет; |
| б) налоговыми ставками и инфляцией; | г) налоговыми ставками и доходами государства от налоговых поступлений. |

3. Основные средства управления государственным долгом:

- | | |
|------------------------|-----------------------------|
| а) рефинансирование; | г) консолидация; |
| б) бюджетные средства; | д) всё перечисленное верно. |
| в) конверсия; | |

4. Инструментами дискреционной фискальной политики являются:

- | | |
|-----------------------------|----------------------------|
| а) изменение ставок налого- | г) кредитование инвестици- |
|-----------------------------|----------------------------|

2. Перечислите денежные агрегаты, используемые для измерения денежной массы.
3. Назовите основные функции центрального банка на открытом рынке в экономической системе.
4. Опишите различные типы монетарной политики.
5. Раскройте понятие банковской системы и содержание её элементов.
6. Каковы сущность и основные функции банков?

Образцы решения задач

Пример № 1. Суммарные резервы коммерческого банка составляют 220 млн. ден. ед. Депозиты равны 950 млн. ден. ед. Обязательная норма резервирования депозитов составляет 20 %. Как может измениться предложение денег, если банк решит использовать все свои избыточные резервы для выдачи ссуд?

Решение. При норме резервирования 20 % сумма обязательных резервов (Rr) составит:

$$Rr = 950 \cdot 0,2 = 190 \text{ (млн. ден. ед.)}.$$

Следовательно, избыточные резервы равны:

$$Re = 220 - 190 = 30 \text{ (млн. ден. ед.)}.$$

Если все они будут использованы для выдачи ссуд, то дополнительное предложение денег может составить: $\Delta M = 30 \frac{1}{0,2} = 150$ (млн. ден. ед.).

В данном случае мы можем использовать лишь банковский мультипликатор, поскольку не имеем данных о денежной базе и отношении наличность – депозиты. Полученная сумма представляет собой максимально возможное расширение предложения денег, если они не выходят за пределы банковской системы.

Пример № 2. Норма обязательных резервов равна 20 %. Коммерческий банк хранит еще 5 % от суммы депозитов в качестве избыточных резервов. Величина депозитов составляет 10 000 ден. ед. Какую максимальную сумму банк может использовать для выдачи ссуд?

Решение. Величина обязательных резервов составляет:

$$Rr = 10\,000 \cdot 0,2 = 2000 \text{ (ден. ед.)}.$$

Избыточные резервы равны: $Re = 10\,000 \cdot (0,2 + 0,05) = 2500$ (ден. ед.).

Следовательно, храня в виде резервов 2500 ден. ед. из суммы депозитов, оставшиеся средства банк может использовать для выдачи ссуд ($L - \text{loans}$):

$$L = 10\,000 - 2500 = 7500.$$

Пример № 3. Центральный банк покупает государственные облигации у коммерческих банков на сумму 100 млн. ден. ед. Как может измениться предложение денег, если коммерческие банки полностью используют свои кредитные возможности, при условии, что норма резервирования депозитов составляет 0,1 (10 %).

Решение. Покупая облигации, центральный банк увеличивает резервы коммерческих банков на 100 млн. ден. ед. В результате у коммерческих банков возникают излишние резервы, которые они могут полностью использовать для выдачи ссуд. Максимально возможное увеличение предложения денег составит:

$$\Delta M = 100 \frac{1}{r} = 100 \frac{1}{0,1} = 1000 \text{ (млн. ден. ед.)}.$$

Задачи

№ 1. Центральный банк располагает активами в размере 60 млрд. ден. ед.; он установил норму минимального равновесного покрытия 20 %. Коммерческие банки в качестве избыточных резервов держат 15 % депозитов и выдали кредитов на сумму 65 млрд. ден. ед. Спрос населения на деньги для сделок из-за предосторожности составляет 25 % получаемого ими реального дохода, а спрос на деньги как имущество определяется по формуле: $36/(R - 1)$. Уровень цен постоянно равен 1. Какова должна быть величина реального НД (ВНП), чтобы при ставке процента, равной 5 %, всё предложенное банковской системой количество денег добровольно держало население? Как изменится эта величина, если при прочих равных условиях центральный банк снизит минимальную норму резервного покрытия вдвое, а коммер-

ческие банки всё приращение избыточных резервов используют для дополнительных кредитов? На сколько возрастёт сумма кредитов?

№ 2. Денежная база страны составляет 5000, а количество находящихся в обращении денег равно 20 000 ден. ед.; при этом минимальная норма резервного покрытия равна 10 %, а доля наличных денег у населения – 0,2 всей суммы кредитов, предоставленных коммерческими банками.

Определить: а) запланированные избыточные резервы коммерческих банков; б) на сколько возросло бы количество денег в обращении при отсутствии избыточных резервов?

№ 3. Домашние хозяйства 80 % текущего располагаемого дохода используют на покупку благ. Инвестиционный спрос предпринимателей характеризуется формулой: $I = 900 - 50R$. Спрос на реальные кассовые остатки определяется по формуле: $I = 0,25y - 62,5R$, а их предложение равно 500 ден. ед. какую ставку подоходного налога должно установить правительство, чтобы при планируемых государственных расходах в размере 800 эффективный спрос равнялся 3500 ден. ед.? как должно было бы действовать государство, если бы намеченную величину НД можно было достичь при сбалансированном бюджете?

№ 4. Если денежная масса в стране увеличится на 8 %; уровень цен возрастёт на 6 %, а скорость обращения денег увеличится на 3 %. Определите объём выпуска в соответствии с уравнением количественной теории денег.

№ 5. На основании приведённых ниже данных (в млн. ден. ед.) составьте балансовый отчёт центрального банка страны:

Золотые сертификаты	10
Другие обязательства и собственный капитал	5
Ценные бумаги	100
Банкноты, выпущенные в обращение	90
Резервы коммерческих банков	30
Другие активы	10
Депозиты казначейства	5
Ссуды коммерческим банкам	10

На основе составленного отчёта определите, как приведённые ниже операции, осуществляемые независимо друг от друга, отразились на балансовом отчёте центрального банка: а) центральный банк продаёт государственные ценные бумаги на сумму 100 млн. ден. ед. населению, которое оплачивает их чеками; б) центральный банк снижает учётную ставку, в результате чего коммерческие банки берут ссуды в центральном банке на сумму 50 млн. ден. ед.; в) правительство покупает аэрокосмическое оборудование на сумму 1 млрд. ден. ед., за которое оно расплачивается чеками, выданными на депозиты казначейства в центральном банке. Определите влияние, которое оказывает каждая из перечисленных операций на величину потенциальной денежной массы при условии, что норма обязательных резервов составляет 20 %.

Т е с т ы

1. Политика дорогих денег:

- а) приводит к росту процентной ставки; б) сокращению инвестиций;
в) всё перечисленное верно.

2. Денежный агрегат M1 включает:

- а) наличные деньги; в) текущие счета в банке;

- б) облигации государственного займа;
- г) депозитные сертификаты;
- д) срочные вклады в сбербанке.

3. Если центральный банк принимает решение сократить предложение денег, то он может:

- а) осуществить покупку государственных облигаций на открытом рынке;
- в) увеличить норму обязательных резервов;
- г) всё перечисленное верно.
- б) уменьшить учётную ставку;

4. Если происходит ревальвация национальной валюты, то (при прочих равных условиях):

- а) пострадают отрасли, ориентированные на экспорт;
- в) пострадают отрасли, ориентированные на потребление внутреннего сырья;
- г) это является признаком несостоятельности данной страны;
- д) ничего не произойдёт из вышесказанного.
- б) может возрасти уровень безработицы в странах – торговых партнёрах данной страны;

5. Если центральный банк продаёт большое количество государственных ценных бумаг на открытом рынке, то он преследует при этом цель:

- а) сделать кредит более доступным;
- в) уменьшить общую массу денег в обращении;
- г) снизить учётную ставку.
- б) затруднить покупку населением государственных ценных бумаг;

6. Какой должна быть денежно-кредитная политика государства, чтобы снизить уровень инфляции:

- а) ЦБ должен продавать государственные облигации;
- в) ЦБ должен увеличивать норму резервов;
- г) ЦБ должен увеличивать учётную ставку;
- д) ЦБ должен уменьшить учётную ставку.
- б) ЦБ должен покупать государственные облигации;

7. Разграничьте функции коммерческого (1) и центрального (2) банка:

- а) принятие и размещение денежных вкладов;
- г) производит расчёты по поручению клиентов и банков-корреспондентов и их кассовое обслуживание;
- д) устанавливает учётную ставку.
- б) эмиссия денег;
- в) предоставление кредитов частным и коммерческим банкам;

8. Когда Центральный банк проводит операции на открытом рынке, то изменяется величина:

- а) денежного мультипликатора;
- в) денежного мультипликатора и денежной базы;
- г) спроса на деньги.
- б) денежной базы;

9. Отказ от уплаты по обязательствам – это . . .

- а) реституция;
- б) ревальвация;
- в) дефолт;
- г) пролонгация;
- д) ликвидная ловушка.

10. Метод «шоковой терапии» снижения темпа инфляции заключается:

- а) в резком сокращении темпов роста денежной массы;
- б) в постоянном сокращении денежной массы;
- в) в сокращении занятости;
- г) в шоке предложения, вызванном повышением цен на сырьё.

Т е м а 13. Теория благосостояния и распределения доходов, социальная политика государства

Экономика благосостояния. Работы А. Маршалла, Л. Вальраса, В. Парето, К. Эрроу. Понятия благосостояния и качества жизни. Формирование доходов населения, неравенство их распределения. Методы измерения неравенства доходов, понятие бедности. Перераспределение доходов государством. Государственные инструменты социальной защиты населения.

Литература [1, 2, 3, 4, 5, 6, 7, 8, 9, 10].

Вопросы для самопроверки

1. Дайте определение понятия благосостояния.
2. Дайте определение категории качество жизни.
3. Возможно ли точно измерить благосостояние и качество жизни населения страны, уровень бедности?
4. Опишите различные методы определения неравенства в распределении доходов.
5. Приведите примеры социальной политики государства.

Т е с т ы

1. Государственная политика доходов в странах с рыночной экономикой направлена на:

- а) регламентирование уровня заработной платы всем лицам наёмного труда;
- б) поддержание равного уровня оплаты труда в различных секторах экономики;
- в) ограничение роста личных доходов;
- г) перераспределение доходов через систему налогов и социальных трансфертов.

2. Если индекс Джини увеличивается:

- а) происходит нарастание неравенства в распределении доходов;
- б) неравенство в распределении доходов сокращается;
- в) происходит снижение заинтересованности в перемене работы.

3. Трансфертные платежи – это . . .

- а) выплаты домашним хозяйства, необусловленные предоставлением с их стороны товаров и
- б) компонент дохода, который не включается в показатель НДС;
- в) всё перечисленное выше верно;
- г) всё перечисленное выше верно;

- услуг;
- б) адресные выплаты правительством отдельным гражданам;
- д) всё перечисленное выше неверно.

4. Коэффициент Джини показывает:

- а) соотношение между дефицитом госбюджета и безработицей;
- б) налоговыми ставками и инфляцией;
- в) концентрацию доходов населения;
- г) уровень цен и налоговые поступления в бюджет.

5. Фундаментальная проблема, с которой сталкивается социальная политика государства – это . . .

- а) эффективное распределение ресурсов;
- б) уравнительное распределение дохода;
- в) стабильное развитие экономики;
- г) гарантия минимального дохода;
- д) рост предложения.

6. Индекс человеческого развития включает:

- а) индекс уровня образования;
- б) индекс цен;
- в) индекс реального ВВП (БНП) на душу населения;
- г) индекс ожидаемой продолжительности жизни;
- д) всё перечисленное верно.

Тема 14. Внешнеэкономическая деятельность и участие в ней государства

Внешнеэкономическая деятельность. Открытая экономика. Малая открытая экономика. Большая открытая экономика. Понятие автаркии. Показатели активности страны в мировых экономических отношениях. Теории сравнительных преимуществ. Теории международных стоимостей С. Милля. Теория соотношения факторов производства (теория Хекшера–Олина). Платёжный баланс. Модель открытой экономики Манделла–Флеминга. Валюта, её виды и конвертируемость. Валютный рынок и валютные курсы. Государственное регулирование внешнеэкономической деятельности.

Литература [1, 2, 4, 7, 9, 10, 13, 14, 24, 25].

Вопросы для самопроверки

1. Какие вы знаете международные финансовые организации, и какие они выполняют функции?
2. Как деятельность транснациональных корпораций влияет на состояние мировых рынков и экономик отдельных стран?
3. Что такое платёжный баланс страны, и какова его структура?
4. Дайте определение международных валютных единиц на примере специальных прав заимствования (СДР).
5. В чём состоит теория паритета покупательной способности?
6. Опишите государственное регулирование внешнеэкономической деятельности.

Образцы решения задач

Пример № 1. Экономика описана следующими данными:

Экспорт товаров составляет 19 650 млрд. ден. ед. Импорт товаров составляет 21 758 млрд. ден. ед. Граждане страны получают доход от иностранных инвестиций в виде процентных выплат из-за рубежа

в размере 3621 млрд. ден. ед. Страна выплачивает зарубежным инвесторам доход в виде процентов в размере 1394 млрд. ден. ед. Расходы граждан данной страны на туризм составляют 1919 млрд. ден. ед. Доходы данной страны от туризма составляют 1750 млрд. ден. ед. Односторонние трансферты страны равны 2388 млрд. ден. ед. Отток капитала из страны составляет 4174 млрд. ден. ед. Приток капитала в страну составляет 6612 млрд. ден. ед. Используя эти данные, рассчитайте сальдо текущего счёта, счёта движения капитала и платёжного баланса страны. Каковы изменения величины официальных валютных резервов страны?

Решение. Сальдо текущего счёта = (экспорт товаров + экспорт услуг туризма + факторный доход из-за рубежа) – (импорт товаров + импорт услуг + выплаты процентов зарубежным инвесторам + односторонние трансферты) = $(19\ 650 + 1750 + 3621) - (21\ 758 + 1919 + 1394 + 2388) = -2438$ (млрд. ден. ед.).

Сальдо капитального счёта = прирост капитала + отток капитала = $6612 - 4174 = 2438$ (млрд. ден. ед.).

Сальдо платёжного баланса = сальдо текущего счёта + сальдо капитального счёта = $-2438 + 2438 = 0$.

Дефицит счёта текущих операций финансируется за счёт чистого притока капитала, то величина официальных валютных резервов не изменяется.

Пример № 2. Ниже приведена карта спроса на фунты стерлингов:

Цена фунта (в долларах США)	2,0	2,1	2,2	2,3	2,4	2,5
Объём спроса на фунты стерлингов (в млн. фунтов стерлингов)	200	190	180	170	160	150

Правительство Великобритании устанавливает валютный курс на уровне: 1 фунт стерлингов (£) = 2,4 доллара США (\$). Объём предложения фунтов стерлингов по этому курсу равен 180 млн. £. Должен ли Центральный Банк Великобритании в этой ситуации покупать или продавать фунты? Если да, то какое количество? Что произойдёт в этом случае с официальными валютными резервами британского Центрального Банка? Как отразить это изменение резервов в платёжном балансе?

Решение. При установленном курсе объём предложения фунтов в размере 180 млн. превышает спрос на них в объёме 160 млн. В этой ситуации Центральный Банк Великобритании должен скупить избыточные фунты стерлингов в объёме $180 - 160 = 20$ (млн. £) в обмен на доллары США.

Официальные резервы Центрального Банка Великобритании уменьшаются, так как он покупает национальную валюту в обмен на иностранную. Уменьшение резервов отражается в платёжном балансе как кредит со знаком плюс, так как это экспортноподобная операция.

Задачи

№ 1. Два одинаковых по качеству автомобиля стоят соответственно 210 тыс. р. и 10 тыс. долларов. Номинальный обменный курс валюты США установлен в размере 30 р. за 1 доллар. Каким будет реальный обменный курс?

№ 2. В стране А рабочий может произвести за один день 6 м ситца или 1 кг муки. В стране В рабочий может изготовить за день 2 м ситца или 4 кг муки. а) Какова относительная цена в странах при отсутствии торговли? б) Что будут вывозить страны после установления торговых отношений?

№ 3. Экономика описывается следующими данными: $Sp = -50 + 0,2(Y - T)$ – функция сбережений частного сектора; функция инвестиций $I = 100 - 5R$. Потребительские расходы составляют 530. Ставка процента равна 7 %, а бюджетный излишек $BS = 10$. Рассчитайте сальдо счёта текущих операций.

№ 4. Экономика описывается следующими данными: баланс текущих операций равен 50; баланс капитального счёта равен – 60; официальные резервы равны 10. Имеется ли в данном случае пассив или

актив платёжного баланса? Какое влияние оказывают операции с валютными резервами на экономику данной страны: стимулирующее или сдерживающее?

№ 5. Предположим, что Мексика пытается стабилизировать соотношение песо/доллар при условии, что цены в долларах ежегодно вырастают на 7 %. Каким должен быть уровень инфляции в Мексике для осуществления стабилизации обменного курса валют? Каков должен быть темп роста денежной массы в Мексике, если соотношения количественной теории денег выполняются в Мексике и США при постоянных поведенческих коэффициентах k , а экономический рост в Мексике составляет 2 % в год? Сохранится ли постоянство поведенческих коэффициентов, если в Мексике появится тенденция к снижению процентных ставок?

Тесты

1. Какой из перечисленных факторов способствует повышению обменного курса национальной валюты при прочих равных условиях:

- | | |
|--|---|
| а) снижение процентных ставок в данной стране; | в) повышение в данной стране уровня цен; |
| б) повышение процентных ставок за рубежом; | г) повышение в данной стране уровня производительности труда. |

2. Валютный курс является обменным, если он показывает:

- | | |
|---|---|
| а) сколько единиц отечественной валюты можно получить в обмен на иностранную; | б) сколько единиц иностранной валюты можно получить в обмен на отечественную; |
| | в) относительную цену товаров, произведённых в стране. |

3. Если реальный обменный курс национальной валюты высок, то ...

- | | |
|--|--------------------------------|
| а) отечественные товары становятся дороже импортных; | г) чистый экспорт сокращается; |
| б) экспорт сокращается, импорт увеличивается; | д) всё перечисленное верно. |

4. Введение экспортной пошлины приводит:

- | | |
|---|---|
| а) к увеличению потребления данного товара внутри страны; | в) к росту производства данного товара; |
| б) к повышению внутренней цены до уровня выше мирового; | г) к увеличению размера чистого экспорта. |

5. В модели открытой экономики Манделла–Флеминга увеличение обменного курса вызовет:

- | | |
|------------------------------|------------------------------|
| а) сдвиг кривой IS вправо; | в) сдвиг кривой LM вправо; |
| б) сдвиг кривой IS влево; | г) сдвиг кривой LM влево. |

6. Какая из перечисленных форм государственного регулирования внешнеэкономических связей существенно не ограничивает свободы торговли:

- а) пошлина на импорт;
- б) «добровольные» ограничения экспорта;
- в) импортная квота;
- г) экспортная квота;
- д) лицензии на экспорт и импорт;
- е) ни одна из перечисленных.

7. К нетарифным барьерам относятся:

- а) стандарты качества;
- б) санитарные ограничения;
- в) требования к экологическим характеристикам оборудования;
- г) квоты на экспорт и импорт;
- д) экспортная пошлина;
- е) всё перечисленное верно.

8. Если страна имеет сравнительное преимущество в производстве некоторого товара, она:

- а) производит его в большем количестве, чем другие страны;
- б) производит его с меньшими издержками;
- в) производство товаров обходится ей дешевле, чем оказание услуг.

9. Дефицит платёжного баланса может быть профинансирован:

- а) в результате использования золотовалютных ресурсов страны;
- б) на основе девальвации национальной валюты;
- в) с помощью займов у международных финансовых организаций;
- г) верны ответы а) и в);
- д) верны ответы б) и в).

10. Положение о том, что страны будут экспортировать те товары, производство которых требует значительных затрат относительно избыточных факторов, и импортировать товары, в производстве которых пришлось бы интенсивно использовать дефицитные факторы, относится:

- а) к теории абсолютного преимущества А. Смита;
- б) к теории сравнительных преимуществ Д. Рикардо;
- в) к теории Хекшера–Олина;
- г) к теории М. Портера.

11. Что является критерием малой открытой экономики:

- а) небольшая доля производства в мировом хозяйстве;
- б) отсутствие влияния на мировую ставку процента;
- в) доля иностранных инвестиций по отношению к внутренним инвестициям.

12. Счёт текущих операций включает:

- а) товарный экспорт;
- б) чистые доходы от инвестиций;
- в) услуги транспорта зарубежным странам;
- г) изменения в активах страны за границей;
- д) односторонние трансфертные платежи.

13. Модель Манделла-Флеминга выражает:

- а) закрытую экономику; в) полуоткрытую экономику;
б) большую открытую эконо- г) внутреннюю экономику.
номику;

РЕКОМЕНДУЕМАЯ ЛИТЕРАТУРА

1. Агапова, Т.А. Макроэкономика / Т.А. Агапова, С.Ф. Серёгина. – М. : ДИС, 1997.
2. Гальперин, В.М. Макроэкономика / В.М. Гальперин, П.И. Гребенников, А.И. Леусский, Л.С. Тарасевич. – СПб. : Изд-во СПбГУЭФ, 1997.
3. Вечканов, Г.С. Современная экономическая энциклопедия / Г.С. Вечканов, Г.Р. Вечканова. – СПб. : Лань, 2002.
4. Долан, Э. Дж. Макроэкономика / Э. Дж. Долан, Д. Линдсей. – СПб., 1994.
5. Деньги, банковское дело и денежно-кредитная политика / Долан Дж. и др. – М., СПб., 1993.
6. Мэнкью, Н.Г. Макроэкономика / Н.Г. Мэнкью. – М. : МГУ, 1994.
7. Сакс, Дж. Макроэкономика. Глобальный подход / Дж. Сакс, Ф.М. Лар-рен. – М. : Дело, 1996.
8. Кейнс, Дж. М. Общая теория занятости, процента и денег // Антология экономической мысли : В 2 т. / Дж. М. Кейнс. – М. : Эконом. ключ, 1993.
9. Бурда, М. Макроэкономика : учебник / М. Бурда, Ч. Виплош. – СПб. : Судостроение, 1998.
10. Антонов, А.Г. Денежное обращение, кредит, банки / А.Г. Антонов, М.А. Пессель. – М. : Финстатинформ, 1993.
11. Банки и банковские операции : учебник / под ред. проф. Е.Ф. Жукова. – М. : Банки и биржи, ЮНИТИ, 1998.
12. Грачёв, Ю.Н. Внешнеэкономическая деятельность. Организация и техника внешнеторговых операций : учеб.-практ. пособие / Ю.Н. Грачёв. – М. : ЗАО «Бизнес-школа "Интел-Синтез"», 2000.
13. Попов, С.Г. Внешнеэкономическая деятельность фирмы / С.Г. Попов. – М. : Ось-89, 1997.
14. Березина, М.П. Безналичные расчёты в экономике России / М.П. Березина. – М. : АО "Консалтбанк-кир", 1997.
15. Коласс, Б. Управление финансовой деятельностью предприятия / Б. Коласс. – М. : ЮНИТИ, 1997.
16. Денежное обращение и кредит при капитализме : учебник / под ред. Л.Н. Красавиной. – М. : Финансы и статистика, 1989.
17. Маркова, О.М. Коммерческие банки и их операции / О.М. Маркова, Л.С. Сахарова, В.Н. Сидоров. – М. : Банки и биржи, ЮНИТИ, 1995.
18. Налоги / под ред. Д.Г. Черника. – М. : Финансы и статистика, 1998.
19. Налоги и налогообложение / под ред. И.Г. Русаковой, В.А. Кашина. – М. : ЮНИТИ, 1998.
20. Общая теория финансов / под ред. проф. Л.А. Дробозиной. – М. : Банки и биржи, ЮНИТИ, 1995.
21. Каратуев, А.Г. Ценные бумаги. Виды и разновидности. – М. : РДЛ, 1997.

22. Налоги и налоговое право / под ред. А.В. Брызгалина. – М. : Аналитика-ПРЕСС, 1998.
23. Григорук, Н.Е. Статистика внешнеэкономических связей : учебник / Н.Е. Григорук. – М. : Финансы и статистика, 1993.
24. Михайлов, Д.М. Внешнеторговый контракт / Д.М. Михайлов. – М. : Закон и право, 1997.

СОДЕРЖАНИЕ

ВВЕДЕНИЕ	3
ПРОГРАММА И МЕТОДИЧЕСКИЕ УКАЗАНИЯ	3
Тема 1. Макроэкономика как наука	3
Тема 2. Макроэкономические показатели в системе национальных счетов (СНС).....	4
Тема 3. Экономическое равновесие на рынке благ	9
Тема 4. Потребление, сбережения и инвестиции	11
Тема 5. Рынок денег и рынок ценных бумаг	15
Тема 6. Совместное равновесие на рынках благ, денег и ценных бумаг	18
Тема 7. Механизм функционирования рынка труда, понятие безработицы	22
Тема 8. Понятие инфляции, взаимосвязь инфляции и безработицы	26
Тема 9. Макроэкономическая нестабильность, теории экономических циклов	28
Тема 10. Экономический рост и экономическое развитие	30
Тема 11. Фискальная политика государства, государственный бюджет	34
Тема 12. Денежно-кредитная политика государства, банковская система	39
Тема 13. Теория благосостояния и распределения доходов, социальная политика государства	43
Тема 14. Внешнеэкономическая деятельность и участие в ней государства	44
РЕКОМЕНДУЕМАЯ	49
ЛИТЕРАТУРА	49